

# Vivre à Pont-Péan

## LE GUIDE PRATIQUE DE LA COMMUNE

Toutes les infos pour faciliter votre quotidien à Pont-Péan.



Édition 2025, toutes les infos sur [www.pontpean.fr](http://www.pontpean.fr)

Ville de  
**Pont-Péan**

## SOMMAIRE

- Fiche d'identité
- Les services communaux
- La vie associative
- Professionnels de santé
- La vie économique
- Plan et balades

**Direction de la publication :**  
Michel Demolder

**Comité de rédaction :**  
Commission Communication

**Réalisation :**  
Service Communication

**Crédits photo :**  
Service Communication

## S'INFORMER

Pour suivre l'actualité de votre Ville, plusieurs supports de communication sont à votre disposition !

- Le magazine trimestriel distribué dans votre boîte aux lettres
- Le site internet de la Ville
- La page Facebook et Instagram @VilledPontPean
- Le panneau lumineux
- La newsletter (inscription sur le site internet de la Ville)

Service communication  
Responsable : Mélanie Vast  
communication@pontpean.bzh  
02.99.05.75.89

## ÉDITO

Vous allez découvrir ce guide regroupant l'ensemble des informations concernant notre commune.

Ce guide a été réalisé pour vous permettre de trouver aisément les services et/ou les loisirs que vous recherchez.

Il reprend tout ce qui fait vie sur notre commune, qu'il s'agisse des services municipaux, des commerces, artisans et bien évidemment toutes les associations qui animent nos loisirs, et ce pour tous les âges.

Puisse ce document apporter les réponses à vos attentes au quotidien et nous l'espérons, vous donner l'envie de rejoindre les associations de la commune en tant qu'adhérents bien sûr, mais également en tant que bénévoles et contribuer ainsi à faire «bouger» notre lieu de vie.

Bonne lecture à tous et bienvenue à Pont-Péan pour les nouveaux arrivants.



©Ville de Pont-Péan

# FICHE D'IDENTITÉ DE PONT-PÉAN



## Pont-Péan

Ille-et-Vilaine, Rennes Métropole, canton de Bruz

**Population : 4 442 hab**  
(chiffre INSEE 1<sup>er</sup> janvier 2024)

**Superficie : 891 hectares**

**Ville Zérophyto**

**Maire : Michel Demolder**

## MAIRIE DE PONT-PÉAN

02.99.52.41.70

En cas d'urgence le week-end :  
06.76.87.77.00 élu.e d'astreinte  
2 avenue du Chemin Vert  
mairie@pontpean.bzh  
[www.pontpean.fr](http://www.pontpean.fr)

### Ouverture au public :

Lundi : 14h - 17h30  
Mardi : 14h - 17h30  
Mercredi : 10h -12h  
et 14h - 17h30  
Jeudi : 14h -17h30  
Vendredi : 10h - 12h  
et 14h - 17h30  
Samedi : 9h -12h

## MARCHÉ

Dimanche matin au centre commercial des Genêts

## BUDGET 2024 :

Fonctionnement : 3 877 913 €  
Investissement : 5 399 259 €  
Service Finances - Marchés publics

## VILLE JUMELÉE

### Muine Bheag

Commune irlandaise jumelée depuis 1999

## LES ÉLUS MUNICIPAUX ET LEURS DÉLÉGATIONS

- Michel Demolder  
Maire
- Stéphane Ménard  
Adjoint à l'urbanisme, cadre de vie et travaux
- Agnès Guillet  
Adjointe culture, patrimoine
- Mourad Zeroukhi  
Adjoint finances
- Frédéric Gourdais  
Adjoint sports, vie associative et jeunesse
- Sylvie Bernard  
Adjoint éducation, petite enfance
- Dominique Jacq  
Adjoint social, solidarité  
Correspondant défense (membre de l'UNC) - CCAS
- Bernadette Denis  
Déléguee patrimoine
- Anne Jouet  
Déléguee personnes âgées
- Romuald Frisson  
Déléguee vie économique
- Antoine Simonneau  
Déléguee petite enfance
- Anthony Bossard  
Déléguee communication
- Nicolas Raty
- Valérie Fornari
- Nadège Letort
- Alexandre Morel
- Laëtitia Gautier
- Calixte Tiendrebeogo
- Stéphanie David
- Didier Legoff
- Pascal Coulon
- Maryse Audran
- Dominique Canesson
- Espérance Habonimana
- Yvon Legoff
- Farida AMOURY

## CONSEIL D'ADMINISTRATION DU CCAS

### Membres du Conseil Municipal :

- Dominique Jacq, Anne Jouet, Nadège Letort, Bernadette Denis, Romuald Frisson, Maryse Audran,

### Membres participants à des actions de prévention ou de développement social sur le territoire :

- Philippe Moreau, représentant de l'Union Départementale des Associations Familiales d'Ille-et-Vilaine (UDAF), Colette Constantin et Joëlle Meunier, représentantes de l'association des retraités et des personnes âgées, Marie-Anne Paillusson, représentante d'une association de personnes en situation de handicap (L'ADAPEI 35), Evelyne Melou et Michel Gicquel œuvrant dans le domaine de l'insertion et de la lutte contre l'exclusion

## VOS RELAIS POLITIQUES...

- Vous souhaitez rencontrer un-e élu-e en particulier, prenez RDV au 02.99.05.75.75

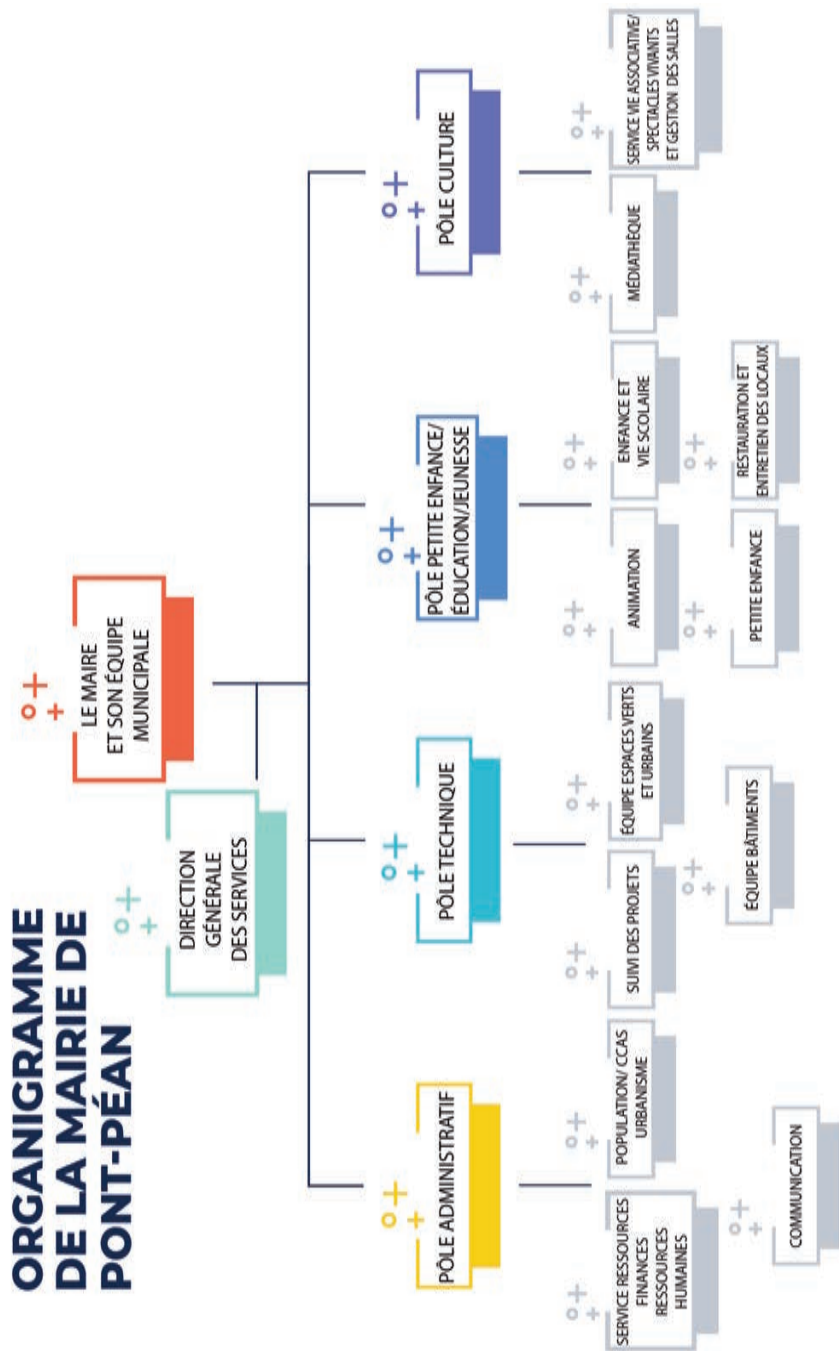
- L'adjoint-e de garde est disponible et à votre écoute le samedi de 10h à 12h en Mairie

Députée de la circonscription :  
Marie Mesmeur

### Conseillers départementaux

- Cécile Bouton
- Sébastien Guéret (suppléant)  
Lundi au vendredi : 8h30 - 18h  
Téléphone : 02.99.02.35.35

# LES SERVICES COMMUNAUX



# INTERCOMMUNALITÉ

## CONSEIL MÉTROPOLITAIN

Les séances du conseil de Rennes Métropole se déroulent le 3<sup>e</sup> jeudi de chaque mois et sont ouvertes au public. Elles sont retransmises en direct et en rediffusion : [www.pages.onrewind.tv/rennes-metropole](http://www.pages.onrewind.tv/rennes-metropole). L'ordre du jour est consultable quelques jours au préalable.

### PACTE DE GOUVERNANCE :

Les élus exécutifs des communes sont associés aux commissions et instances de travail.  
<https://metropole.rennes.fr/le-conseil-metropolitain>

### OUTILS D'INFORMATION :

Suivre l'actualité de Rennes et sa métropole

- Site internet Rennes, ville et métropole <https://metropole.rennes.fr>
- Application mobile Ici, Rennes ville et métropole Signaler des anomalies sur l'espace public
- Le magazine Ici Rennes Métropole Distribué par La Poste

### SIGNALEMENTS DES USAGERS :

Centre d'appel de Rennes Métropole : 02.99.86.60.60  
Une anomalie sur l'espace public (voirie, éclairage public, assainissement, eaux pluviales ...)  
Formulaire « Signalement » proposé sur le site de <https://metropole.rennes.fr> et sur l'application mobile : RenCitéZen

### INFOS TRAVAUX :

Retrouvez toutes les informations, les arrêtés de travaux et de stationnement sur le site : <https://travaux.rennesmetropole.fr/>

### TRANSPORTS :

Fiches horaires à disposition en Mairie  
Retrouvez toutes les informations sur [star.fr](http://star.fr), Star l'appli, réseaux sociaux, La fabrique citoyenne du réseau STAR.  
N° appel Infos STAR : 09.70.821.800

### DÉCHETS :

Demandes d'informations sur les déchèteries, bacs, collectes, composteurs individuels...  
Numéro Info Déchets : 0.223.622.622  
<https://metropole.rennes.fr/vos-demarches-dechets-en-ligne>

### ASSAINISSEMENT :

Signalement des anomalies au 02.23.62.24.10  
Abonnements & facturation : SPL Eau du Bassin Rennais au 02.23.22.00.00  
Du lun.au vend. de 8h30 à 12h30 et de 13h30 à 17h

### PARTICIPATION CITOYENNE :

Participation citoyenne, comités d'usagers ou consultatifs avec des usagers ou habitants  
<https://fabriquecitoyenne.fr/>

## SYNDICATS INTERCOMMUNAUX

### Piscine de la Conterie

02.99.77.47.99  
2 rue Léo Lagrange - 35131 Chartres-de-Bretagne  
contact@piscineconterie.fr  
[www.piscineconterie.fr](http://www.piscineconterie.fr)

Élu référent : Sylvie Bernard et Frédéric Gourdais  
Bassins sportif, ludique, pataugeoire, cours collectifs et d'aquagym pour les adultes et les enfants.

### Eau du bassin rennais

02.23.62.11.35 - 02.23.62.11.39  
2, rue de la Mabilais - CS 94448 - 35044 Rennes Cedex  
[www.eauidubassinrennais.fr](http://www.eauidubassinrennais.fr)  
Élu référent : Michel Demolder

La Collectivité Eau du Bassin Rennais est le syndicat qui produit et distribue l'eau potable aux habitants de Rennes Métropole.

### Syndicat Intercommunal de Restauration

Préparation et livraison des repas pour les restaurants scolaires, la résidence de la Poterie et les structures de la petite enfance.  
Espace Brocéliande Avenue de Brocéliande  
35131 Chartres de Bretagne  
Président : Patrick Geffroy  
Responsable : Michel Chatelain  
Élu référent : Alexandre Morel et Sylvie Bernard

### Eaux & Vilaine

Le Syndicat Mixte Eaux & Vilaine a pour objectif d'améliorer la qualité des eaux, d'entretenir et restaurer les cours d'eau et milieux aquatiques.  
Unité de Gestion Vilaine Est  
L'Orangerie - Chemin des Bosquets  
35410 Châteaugiron  
02.30.06.06.61  
contact@eaux-et-vilaine.bzh  
Président : Jean-François Mary

### Syndicat Intercommunal de Musique Rive Sud

02.99.05.44.08  
Espace Auréa - Rue des Planches - Bruz  
simrivesud@ville-bruz.fr  
Élue référente : Agnès Guillet

### Le Syndicat Départemental d'Énergie

Le Syndicat Départemental d'Énergie 35, service public de distribution de l'énergie électrique en l'Ille-et-Vilaine.  
<http://www.sde35.fr/>  
Président : Olivier Dehaese

# VOS DÉMARCHES ADMINISTRATIVES



Type de démarche	Objet du dossier	Pièces à fournir
<b>RECONNAISSANCE D'UNE NAISSANCE</b>	La reconnaissance d'un enfant est une démarche volontaire qui varie selon le lien de parenté. Pour la mère, il suffit que son nom soit indiqué dans l'acte de naissance. En revanche, si le père n'est pas marié à la mère, il doit reconnaître l'enfant pour établir le lien de filiation. Cette reconnaissance peut être effectuée à tout moment avant ou après la naissance, dans n'importe quelle mairie.	Pièce d'identité du père et justificatif de domicile de moins de 3 mois.
<b>DÉCLARATION DE NAISSANCE</b>	Doit être faite dans les 5 jours qui suivent la naissance auprès de la mairie du lieu de naissance, par le père, la mère ou toute personne ayant assisté à l'accouchement.	Le déclarant devra présenter sa carte d'identité, le certificat médical d'accouchement, la reconnaissance anticipée si elle a été effectuée, la déclaration de choix de nom signée des 2 parents, le livret de famille s'il en détient déjà un.
<b>DÉCÈS</b>	La déclaration de décès doit s'effectuer dans les plus brefs délais (en principe dans les 24h) auprès de la mairie du lieu de décès.	Le déclarant devra se présenter muni de sa pièce d'identité, du certificat médical de décès ainsi que du livret de famille, extrait de naissance, ou pièce d'identité du défunt.
<b>PACS</b>	Les pacs sont enregistrés sur RDV en présence des 2 intéressés auprès d'un notaire ou dans la mairie de résidence commune.	Déposer au préalable la déclaration conjointe et la convention type (en l'absence de convention particulière) ainsi que les autres pièces justificatives nécessaires.
<b>MARIAGE</b>	Peut être célébré à la mairie de domicile ou de résidence d'au moins un des futurs époux ou d'au moins un de leurs parents. La résidence doit être établie par au moins 1 mois d'habitation continue à la date de publication des bans.	Dossier à retirer en mairie et à déposer accompagné des pièces demandées, un mois au plus tard avant la date de la cérémonie. Il est possible de réserver la date, celle-ci sera confirmée lorsque le dossier complet sera validé.
<b>CARTE NATIONALE D'IDENTITÉ ET PASSEPORT</b>	La mairie de Pont-Péan ne recueille pas les demandes de pièces d'identité. • Vous devez prendre rendez-vous dans une mairie équipée d'un dispositif de recueil, située dans le département ou hors département. Pour trouver un rendez-vous disponible : <a href="https://rendezvouspasseport.ants.gouv.fr/departement/ille-et-vilaine">https://rendezvouspasseport.ants.gouv.fr/departement/ille-et-vilaine</a> ou en mairie.	• Vous devrez également faire une pré-demande de préférence sur ants.fr ou sur papier (formulaire disponible à la mairie). • Apporter à votre rendez-vous : la pré-demande imprimée ou le formulaire rempli ainsi que les pièces nécessaires selon votre situation.
<b>RECENSEMENT CITOYEN</b>	Obligation pour tout jeune de nationalité française, auprès de la mairie de son domicile dans le délai des 3 mois suivant le 16 <sup>e</sup> anniversaire. Démarche indispensable pour la convocation à la Journée Défense et Citoyenneté (JDC) et l'inscription automatique sur les listes électorales à 18 ans.	Le jeune doit se présenter à la mairie de son domicile, munis de sa carte d'identité et du livret de famille de ses parents + justificatif de domicile des parents.

Type de démarche	Objet du dossier	Pièces à fournir
<b>COPIE D'ACTE D'ÉTAT CIVIL</b>	Seule la mairie où a été dressé l'acte peut délivrer une copie ou un extrait. Faire une demande écrite.	
<b>CHANGEMENT DE PRÉNOM</b>	La demande s'effectue auprès de la mairie de domicile. Vous devez justifier d'un intérêt légitime.	Formulaire sur <a href="http://service-public.fr">service-public.fr</a> en en mairie.
<b>CHANGEMENT DE NOM</b>	Vous pouvez choisir votre nom parmi ceux présents sur votre acte de naissance : celui de votre père, celui de votre mère, ou les deux noms accolés. Pour plus d'informations sur un éventuel double nom, vous pouvez vous renseigner en mairie. Vous devrez remplir un formulaire disponible sur <a href="http://service-public.fr">service-public.fr</a> ou en mairie. Après avoir déposé le dossier complet, vous devrez confirmer votre demande en personne à la mairie un mois après.	Le formulaire + une pièce d'identité + justificatif de domicile + acte de naissance. Si enfants : leurs actes de naissance. Si enfants de + de 13 ans : leurs autorisations écrites.
<b>DEMANDE DE SECOND LIVRET DE FAMILLE</b>	Le livret de famille est délivré au moment du mariage ou de la naissance des enfants. En cas de perte, vol, séparation, un second livret de famille peut être demandé à la mairie de domicile.	Un formulaire disponible en mairie est à remplir, y joindre une pièce d'identité et un justificatif de domicile.
<b>PARRAINAGE CIVIL</b>	Il s'agit d'un engagement moral envers l'enfant qui ne présente pas de valeur juridique. Les parrains et marraines doivent cependant être majeurs.	Pour les parents : une copie intégrale de l'acte de naissance de l'enfant, une copie du livret de famille, un justificatif de domicile de moins de 3 mois, une copie des pièces d'identité des parents, Pour les parrain et marraine : une copie des pièces d'identité, un justificatif de domicile de moins de 3 ans.
<b>AUTORISATION DE SORTIE DU TERRITOIRE</b>	Nécessaire lorsque le mineur se rend à l'étranger sans l'un de ses représentants légaux. L'AST est signée par l'un des parents qui y joint une copie de sa pièce d'identité.	Le formulaire est disponible sur le site <a href="http://service-public.fr">service-public.fr</a> , il est transmis à qui de droit, il n'y a pas de démarche à faire en mairie.
<b>ATTESTATION D'ACCUEIL</b>	Etablie à la mairie du domicile par la personne française ou étrangère qui souhaite accueillir un ressortissant d'un état hors union européenne pour un séjour de moins de 3 mois.	Liste des pièces à joindre disponible sur <a href="http://service-public.fr">service-public.fr</a> ou en mairie.
<b>LISTE ÉLECTORALE</b>	Les jeunes de 18 ans ayant effectué leur recensement citoyen à 16 ans sont automatiquement inscrits, à condition que le recensement ait été réalisé à temps et qu'il n'y ait pas eu de déménagement. Pour les autres, l'inscription est nécessaire en cas de déménagement hors de la commune. En cas de déménagement à l'intérieur de la commune, il faut contacter le service des élections de la mairie.	Le jeune doit s'assurer auprès de sa mairie de sa bonne inscription sur les listes électorales.
<b>CIMETIÈRE</b>	Peuvent être inhumés dans le cimetière de Pont-Péan : les personnes domiciliées dans la commune, les personnes décédées dans la commune, les personnes qui disposent d'une concession dans le cimetière communal. Le cimetière de Pont-Péan dispose d'un site internet qui rassemble de nombreuses informations pratiques sur les sépultures ou les concessions, les démarches à effectuer après un décès mais aussi la réglementation en vigueur.	Plus d'informations sur : <a href="https://cimetiere.gescime.com/pont-pean-cimetiere-35131">https://cimetiere.gescime.com/pont-pean-cimetiere-35131</a>

# AMÉNAGEMENTS URBANISME



## LE SERVICE URBANISME

Accueil sur RDV, en Mairie  
02.99.52.41.70  
urbanisme.ccas@pontpean.bzh  
Martine Colombel, responsable

Le service Urbanisme - aménagement - foncier vous accompagne dans l'élaboration des dossiers d'autorisation et actes relatifs à l'utilisation des sols et traite les dossiers d'urbanisme. Il vous informe également sur le plan local d'urbanisme intercommunal (PLUi) et la législation de l'urbanisme.

## VOS DÉMARCHES D'URBANISME EN LIGNE

Permis de construire et autres demandes d'urbanisme sont désormais réalisables en ligne, 7j/7 et 24h/24 via le Guichet Numérique des Autorisations d'Urbanisme (GNAU) :

<https://gnau-rennesmetropole.operis.fr/gnau/>

Les avantages de la dématérialisation :

- je fais tout de chez moi, sans me déplacer,
- je suis à tout moment l'avancée de mon dossier,
- mon interlocuteur reçoit mes pièces dès que je les ai déposées,
- je consomme moins de papier, et j'évite des frais d'envoi.

Une interface vous assiste pour compléter le formulaire adapté à votre projet et vous pouvez joindre vos plans et autres pièces de votre dossier numérisé. La plateforme vous permet ensuite de suivre l'état d'avancement de votre demande. Le dépôt des dossiers au format papier restera toujours possible.

**A noter** : une fois la procédure lancée de façon dématérialisée, plus aucun document papier ne vous sera envoyé. Ils seront tous accessibles depuis votre compte en ligne.

Type de démarche	Objet du dossier	Délais d'instruction
LE PERMIS DE CONSTRUIRE	L'édification d'une construction nouvelle est, par principe, soumise à un permis de construire.	2 mois
PERMIS DE DÉMOLIR	Vous devez l'obtenir avant la démolition partielle ou totale d'une construction.	2 mois
LA DÉCLARATION PRÉALABLE	Toute demande de travaux (extension d'une habitation, construction nouvelle, abri de jardin, modification de façades, clôture, abattage d'arbres, démolition ..) est soumise à l'autorisation d'urbanisme, se renseigner en Mairie	1 mois ou 2 mois si périmètre des monuments historiques.
LE CERTIFICAT D'URBANISME OPÉRATIONNEL	Attestation indiquant ce qu'il est possible de faire sur son terrain, en fonction des dispositions d'urbanisme, des règles administratives et de l'état des voies et réseaux, qu'ils soient existants ou prévus. C'est un point d'appui important pour évaluer le prix d'un terrain et son potentiel de construction lors d'un projet ou d'une vente.	1 mois pour le certificat d'information, 2 mois pour le certificat opérationnel. Validité de 18 mois
LE CADASTRE	Accessible sur le site : <a href="http://cadastre.gouv.fr">cadastre.gouv.fr</a> ou auprès du service Urbanisme	
L'EXTRAIT DE MATRICE CADASTRALE	Accessible sur le site : <a href="http://service-public.fr">service-public.fr</a> Cadastre de Rennes - Tél. 02.99.29.23.07 (fiscalité) Tél. 02.99.29.37.55 (plan et voirie)	

# ENVIRONNEMENT



## LES SERVICES TECHNIQUES

Bureaux en mairie- Accueil sur RDV  
Responsable : Samuel Nourry  
02.99.52.41.70

Signaler un problème sur le site internet [www.pontpean.fr](http://www.pontpean.fr) rubrique **Je signale un problème**

## GESTION DIFFÉRENCIÉE DES ESPACES VERTS

Afin d'optimiser le travail des agents municipaux travaillant à l'entretien des espaces verts, de préserver à la fois la biodiversité et la qualité de l'eau, la Commune a mis en place depuis 2010 la gestion différenciée des espaces verts. Chaque parcelle est ainsi classée en fonction de son usage et de sa fonction afin de recevoir l'entretien le mieux approprié.

*Plus d'explications sur les différents secteurs sur [pontpean.fr](http://pontpean.fr) rubrique Au quotidien > Environnement > Gestion différenciée des Espaces verts*

## COMMUNE ZÉRO PHYTO

Bien gérer les espaces verts, c'est aussi respecter l'environnement. Les agents appliquent les techniques de désherbage adaptées sans produits phytosanitaires (par exemple, désherbage thermique sur zone minérale, outils mécaniques manuels ou tractés pour les allées sablées). La loi interdit l'utilisation de ces produits pour les particuliers.

## ÉCO-PÂTURAGE

À différents endroits de la commune, des chèvres, boucs et vaches entretiennent les espaces verts de façon écolo ! Un partenariat avec la Ferme de Milgoule.

*Détail des lieux [pontpean.fr](http://pontpean.fr) rubrique Au quotidien > Environnement > éco-pâturage : une pratique d'entretien des espaces verts...*

## BRULAGE DES DÉCHETS VERTS

Il est interdit de brûler les déchets verts (tonte des pelouses, de la taille de haies et d'arbustes, d'élagages, de débroussaillage et autres pratiques similaires) sous peine de recevoir une amende de 450€. Déposez-les en déchetterie ou encore mieux, utilisez-les broyés au jardin comme paillage !

## FIN DU DÉPÔT DE TONTE EN DÉCHÈTERIE

Depuis le 1<sup>er</sup> janvier 2024, les tontes de pelouses sont interdits en déchetterie. Les dépôts sauvages seront punis d'une amende.

Tonte de pelouse et tailles de haies sont pleines de ressources pour le jardin : apprenez à les valoriser plutôt que de les jeter. Réduire ses déchets au jardin, c'est moins d'entretien, un jardin plus économe en eau, et des économies : plus besoin d'acheter du compost, du paillis, de l'engrais ou du désherbant !

Plus d'infos sur <https://metropole.rennes.fr/reduire-ses-dechets-au-jardin>

## ENTRETIEN DES TERRAINS NON BÂTIS

Les propriétaires ou leurs ayants droits ont l'obligation d'entretenir leurs terrains non bâtis situés à l'intérieur d'une zone d'habitation ou à une distance maximum de 50m des habitations, dépendances, chantiers, ateliers ou usines leur appartenant.

## DÉCHÈTERIE

**Saint-Erblon - Le Perray 35230 Saint-Erblon**  
Lundi, mercredi, jeudi, vendredi, samedi : 9h -12h et 14h -18h, Mardi : 9h -12h

## COLLECTE DES DÉCHETS

Demande de container auprès de Rennes Métropole au 0800.01.14.31 de 8h30 à 12h30

et de 13h30 à 17h30.

- Les déchets ménagers sont collectés le vendredi après-midi.
- La collecte de tri-sélectif est effectuée tous les 15 jours, le mercredi des semaines paires.

# ACTION SOCIALE SOLIDARITÉ EMPLOI



## CENTRE COMMUNAL D'ACTION SOCIALE DE PONT-PÉAN

Mairie de Pont-Péan  
2, Avenue du Chemin Vert  
35131 Pont-Péan  
02.99.52.41.70  
mairie@pontpean.bzh  
Accueil du public sur RDV

Le CCAS est une structure de proximité qui s'adresse à tous les habitants de la commune, de la petite enfance aux personnes âgées. Il anime une action générale de prévention en liaison étroite avec les institutions publiques et privées.

- Accompagnement social des publics fragilisés ( personnes isolées, personnes âgées, personnes en situation de handicap...)
- Panier Solidaire
- Demande de logement social
- Aide aux transports
- Dispositif SORTIR

## CENTRE DÉPARTEMENTAL D'ACTION SOCIALE

1, rue Madame de Janzé  
35131 Chartres de Bretagne  
02.22.93.68.40  
Accueil du public sur RDV

- Assistante Sociale
- Conseillère Sociale en gérontologie
- Référent RSA
- Protection maternelle et infantile

## LOGEMENT SOCIAL

Faire la demande sur le site [www.demandelogement35.fr](http://www.demandelogement35.fr)

## AIDE À LA PERSONNE

Ménage/repassage, aide aux personnes âgées ou handicapées, garde d'enfants, course et vie sociale.

## ADMR Aide à Domicile en Milieu Rural

19, Roue de Nantes  
35131 Pont-Péan  
02.99.57.90.68

## ASSIA Chartres de Bretagne

11, avenue de Brocéliande  
35131 Chartres de Bretagne  
02.99.77.12.77

## POINT ACCUEIL EMPLOI

Accueil de personnes en recherche d'emploi  
Espace Simone Veil  
Rue des Planches  
35170 Bruz  
07.50.84.53.14

Permanence : 1<sup>er</sup> et 3<sup>ème</sup> mercredi du mois à la mairie de Pont-Péan. Le planning est modifié lors des vacances scolaires. Espace d'information avec accès à des ordinateurs, entretiens individuels, actions (forums emploi, sessions de recrutement, visite d'entreprises...)

## CONSEILLER NUMÉRIQUE

### Permanence à la mairie de Pont-Péan sur RDV

Professionnel qui assiste et forme les utilisateurs à l'usage de sites, logiciels et autres supports digitaux. Tout public

## WE KER

Pôle solidarité de Chartres de Bretagne les mardis, jeudis après-midi et vendredis  
Sur RDV au 07.64.02.45.97 ou accueil WE KER au 02.99.78.00.78  
Association chargée de l'insertion scolaire et professionnelle de jeunes de 16 à 25 ans révolus, sortis du système scolaire

## CLIC ALLI'ÂGES

2, bis Mail de Bourgchevreuil  
35510 Cesson-Sevigné  
02.99.77.35.13  
accueil@clic-alliages.fr

Sur RDV lundi de 13h30-17h, mercredi de 9h30 à 12h30 et de 13h30 à 17h, le jeudi de 9h30 à 12h30 et le vendredi de 9h30 à 12h30 et de 13h30 à 16h au siège.

Le Clic All'âges est un lieu d'accueil, d'écoute, d'information, d'orientation et de coordination sur les questions relatives au maintien de l'autonomie.

- Personnes en situation de handicap, quel que soit leur âge et leur situation
- Personnes âgées
- Proches, familles ou aidants

## RÉSIDENCE EKIP'ÂGE

Habitat senior accompagnés pour vivre en indépendance mais jamais seul.

### Contact Ekipier :

Maryline Gicquel  
06.47.20.79.81  
ekipage.pontpean@vyv3.fr  
2 rue du Tellé  
35131 Pont-Péan

# CITOYENNETÉ



## CITOYENNETÉ IMPLIQUEZ-VOUS DANS LA VIE DE VOTRE COMMUNE !

L'équipe municipale travaille avec les habitants sur les projets structurants de la Ville. Aménagement du centre-ville, vie associative, vie économique, actions citoyennes... Vous souhaitez participer à la construction de l'avenir de Pont-Péan ? Contactez la Mairie pour vous faire connaître !  
Mairie : 02.99.52.41.70

## DEVENEZ BÉNÉVOLE

La commune de Pont-Péan s'est construite grâce à l'engagement de ses citoyens, la banque alimentaire, le CCAS, la médiathèque, l'espace Beausoleil accueillent les personnes qui veulent aider et participer. À la rentrée scolaire, un stand bénévolat est présent au Forum des Associations et du Bénévolat pour vous y faire connaître.

## BUDGET PARTICIPATIF

Lancé en 2018, le budget participatif de la Ville est une action citoyenne à laquelle chaque habitant.e, peut participer ! Le principe ? Individuellement ou collectivement vous proposez un projet d'intérêt général qui ne dépasse pas 20 000 €.

Votre idée doit entrer dans une des thématiques définies à savoir : l'intergénérationnel,

la Culture, le développement durable, le vivre ensemble, la citoyenneté, l'aménagement des espaces publics et mobiliers urbains, la valorisation du patrimoine, les espaces verts, la solidarité, la jeunesse, le sport, les loisirs, la propreté urbaine, la sécurité. Attention votre projet doit concerner de l'investissement (un bien qui dure dans le temps) et non du fonctionnement (une action éphémère). Après avoir été étudiées par le Conseil participatif et les services de la Ville pour vérifier qu'elles répondent aux critères définis et qu'elles respectent le budget, vos idées sont soumises au vote des habitants ! Le ou les projets (dans la limite des 20 000 €) qui remportent le plus de voix sont ensuite mis en oeuvre par la Ville ! Plusieurs équipements ont déjà été proposés par des Pont-Péannais(es) ! Prochaine édition fin 2025. Ne ratez pas l'info du lancement du budget participatif dans votre magazine et sur les supports de communication de la Ville...

Plus de détails sur [www.pontpean.fr](http://www.pontpean.fr)

## CONSEIL PARTICIPATIF

Vous voulez faire avancer votre commune et vous êtes intéressé par la démocratie participative, rejoignez le Conseil Participatif seconde édition pour un mandat de 2 ans.

Le Conseil Participatif est composé d'habitants volontaires

et d'élus de la commission démocratie locale, il a pour mission :

- Valider les projets déposés dans le cadre du budget participatif 2023-24, sur la base du règlement de ce dernier.
- Piloter le Fond d'Initiatives Citoyennes et attribuer un budget aux projets citoyens/collectifs/associatifs entrant dans une démarche participative ou répondant aux travaux du Conseil Participatif.
- Définir par un vote les modalités d'organisation du Conseil Participatif
- Saisir le Conseil Municipal en présence sur les sujets ayant fait l'objet d'une concertation, d'une étude, d'une enquête avec les habitants.

Le Conseil Participatif propose son planning de rendez-vous et les sujets sur lesquels il veut travailler. Vous voulez rejoindre le Conseil Participatif rendez-vous fin 2025 pour proposer votre candidature.



# PÔLE PETITE ENFANCE ÉDUCATION JEUNESSE



## PÔLE PETITE ENFANCE, ENFANCE, JEUNESSE

Rue Henri Guérin  
Adresse postale : 3 allée des écoles  
02.99.05.77.17  
education@pontpean.bzh

Ce pôle regroupe la restauration scolaire, le périscolaire, l'accueil de loisirs. Le local jeunes et la vie scolaire.

Responsable : Julien Bonnier  
Élus référents : Sylvie Bernard, Antoine Simonneau et Frédéric Gourdaï

## SERVICE ANIMATION ENFANCE

Responsable : Antoine Alazet  
Élus référents : Sylvie Bernard et Frédéric Gourdaï

## PORTAIL FAMILLES

Le portail familles est obligatoire pour réserver les repas de votre enfant auprès du restaurant scolaire, périscolaire, accueil de loisirs. Il permet aussi, de consulter les menus. Vous avez la possibilité de choisir entre un repas avec ou sans viande.

<https://pontpean.portail-familles.app>

## LIEU ACCUEIL ENFANTS PARENTS (LAEP)

Le LAEP est ouvert tous les lundis et mercredis, pendant la période scolaire. Pendant les vacances scolaires, ouverture les lundis et

les mercredis la première semaine (fermeture pendant les vacances de décembre et de mi-juillet à mi-août).

Élu référent : Antoine Simonneau  
Deux accueillantes sont présentes pour assurer les ouvertures et accueillir les parents avec leurs enfants, mais aussi les futurs parents afin d'échanger sur leur famille. C'est un lieu pour aider les parents à mieux vivre leur rôle.

## RELAIS PETITE ENFANCE INTERCOMMUNAL (RPE)

4 quater, rue de la cave Donjean  
Service intercommunal (Bruz/Laillé/  
Pont-Péan)  
02.99.05.44.25.

rpebruzlaillépontpean@ville-bruz.fr  
L'accueil physique (sur rendez-vous) et téléphonique se fait désormais :

- Le lundi de 8h45 à 12h30 à Bruz
- Le mardi de 13h30 à 17h30 à Laillé et à Pont-Péan
- Le mercredi de 13h30 à 18h00 à Bruz

Atelier le mar. et le vend. matin.  
Deux animatrices RPE

Permanence le mardi après-midi

## CRÈCHE MILLE PATTES

Responsable : Carole Lozachmeur  
Élu référent : Antoine Simonneau  
Multi-accueil Millepattes  
Espace Brocéliande  
Chartres-de-Bretagne  
02.99.77.19.01  
creche.millepattes@orange.fr

Crèche associative dont le but est d'accueillir des enfants de 3 mois à 3 ans dans une structure collective. places sont réservées à Pont-Péan.

## CRÈCHE MUNICIPALE TINTINABULLE

Responsable : Céline Guerriau

Élu référent : Antoine Simonneau  
1 rue Madame de Janzé  
Chartres-de-Bretagne  
02.99.41.35.32

Crèche dont le but est d'accueillir des enfants de 3 mois à 3 ans dans une structure collective.  
4 places sont réservées à Pont-Péan.

## CRÈCHE PRIVÉE

**Vivamini**  
Micro crèche privée

**Les p'tit boo**  
Micro crèche privée

**Les assistants maternels**  
Site monenfant.fr ou  
assistantsmaternels35.fr

## LA PMI

CDAS de Chartres-de-Bretagne

## GROUPE SCOLAIRE LUCIE AUBRAC

02.99.52.84.05  
Directrice : Ghislaine Roptin  
Pour inscrire votre enfant à l'école vous devez vous présenter à la mairie de Pont-Péan.  
Vous devrez vous munir des éléments suivants :

- Nom et prénom de l'enfant ;
- Copie de la carte identité d'un des parents ;
- Copie de l'ensemble du livret de famille ;
- Copie du justificatif de domicile ;
- Numéros de téléphone + adresse mail.
- Certificat de radiation si l'enfant vient d'une autre commune.

## RESTAURANT SCOLAIRE

02 99 52 89 80

Responsable : Céline Perrin  
Élus référents : Alexandre Morel (vice-président du syndicat de restauration) et Sylvie Bernard.  
Préparation et livraison des repas gérées par le Syndicat intercommunal de restauration.

## PÉRISCOLAIRE

Accueil des enfants avant et après la classe au sein du bâtiment de l'espace enfance :

- 7h30 jusqu'à l'entrée en classe
- et de 16h30 à 18h45

Il fonctionne toute l'année scolaire avec des activités manuelles, artistiques, sportives, jeux de société, aide aux devoirs...

## ACCUEIL DE LOISIRS

Le mercredi et pendant les vacances scolaires, l'accueil de loisirs est ouvert aux enfants de 3 à 12 ans habitant Pont-Péan et les communes avoisinantes. 7h30 - 18h45.

Responsable : Antoine Alazet et direction ALSH  
Élus référents : Sylvie Bernard et Frédéric Gourdaï

## SERVICE ANIMATION JEUNESSE LOCAL JEUNES

Allée de la Mine  
Espace Beausoleil  
localjeunes@pontpean.bzh  
FB : @Local Jeunes Pont-Péan  
Tél : 06.74.83.34.95

Responsable : Romain Minier  
Élu référent : Frédéric Gourdaï

## Périodes scolaires :

Mercredi et samedi : 14h - 19h  
Vendredi : 17h - 19h

## Période de vacances :

Lundi au vendredi : 14h - 19h

Le local Jeunes est un lieu d'apprentissage de la citoyenneté. La prise de responsabilité, l'autonomie et l'épanouissement sont les objectifs prioritaires de la structure. C'est un lieu d'échanges où les animateurs sont présents pour aborder tous les sujets qui peuvent poser question : santé, sexualité, études, jobs, loisirs... Ils accompagnent également les jeunes à l'émergence de projets individuels ou collectifs.

En période scolaire: le local est ouvert le mercredi et le samedi de 14h à 19h et le vendredi de 17h à 19h (avec une soirée organisée par mois)

Période de vacances scolaires : ouvert du lundi au vendredi de 14h à 19h (programmation pour chaque période de vacances scolaires)

## ACTIVITÉS 10 - 14 ANS

Ce sont des activités : sport, visites, jeux collectifs, cuisine, découvertes, expériences, informatique, activités artistiques, loisirs créatifs... proposées aux 10-14 ans. Il s'agit de faire une transition entre l'accueil de loisirs et le local jeunes.



Elles se déroulent pendant les vacances scolaires le mercredi et le samedi de 14h à 16h.

## ATELIER CITOYENS

Le concept est simple :

« 1 atelier citoyen = 1 sortie »

Plusieurs ateliers peuvent être mis en place tout au long de l'année. Seules conditions : avoir plus de 14 ans, être Pontpéannais et avoir une autorisation parentale.

## LOCAL EN AUTONOMIE

Pour les jeunes majeurs  
Le Local en Autonomie est un espace réservé aux jeunes Pontpéannais âgés de plus de 18 ans. Ce lieu a pour vocation d'être mis à disposition des jeunes dans un cadre précis. Ce n'est en aucun cas un lieu en libre accès. L'inscription au Local en Autonomie est obligatoire pour en avoir l'accès.





# CULTURE

## LA MÉDIATHÈQUE

18 routes de Nantes,  
35131 Pont-Péan  
Tel : 02.99.52.80.53  
mediatheque.accueil@pontpean.bzh  
[www.mediathequepontpean.fr](http://www.mediathequepontpean.fr)

**Horaires :** mar. 16h30-18h30,  
mer. 10h-12h et 14h-18h30,  
jeu. 16h30-18h30,  
sam. 10h-12h30

### L'équipe :

- Valérienne Bréhier, responsable
- Alix Prange, adjointe
- 10 bénévoles
- Inscription en ligne et sur place, gratuite pour tous

## LES OFFRES ET SERVICES

- Prêt de livres, CD, DVD, presse
- Consultation sur place sans avoir besoin d'être inscrit à la médiathèque
- 1 poste informatique pour le public avec un accès internet
- Accès gratuit avec l'abonnement aux ressources en ligne de Rennes Métropole (livres numériques, apprentissage, vidéo à la demande...)
- Des animations et des expositions
- Des temps d'accueils scolaires
- Des temps d'accueils de groupes (centre de loisirs, RPE...)

## BLOPS, RÉSEAU DE MÉDIATHÈQUES

Bourgarré-Laiillé-Orgères-Pont Péan-Saint Erblon  
Qui propose des actions culturelles communes avec : un prix autour de sélections de livres appelé Bulle de lecture, un concours de nouvelles et des rencontres d'auteur.



## UN PROGRAMME D'ANIMATIONS

tout au long de l'année pour petits et grands, sur des thématiques riches et variées. Accessible à tous et entièrement gratuit.

## SITE INTERNET

pour découvrir l'ensemble du catalogue et ce que nous avons en rayon, accéder à son compte lecteur, réserver des documents ou s'inscrire à une animation.



## L'ESPACE BEAUSOLEIL

Allée de la Mine,  
35131 Pont-Péan  
Tel : 02.99.05.75.63  
espacebeausoleil@pontpean.bzh  
[espacebeausoleil.fr](http://espacebeausoleil.fr)

### L'équipe :

- Camille Siegel – Responsable
- Patrick Brissier – Régisseur
- Le CUB, Comité des Usagers de Beauoleil

## LA SAISON CULTURELLE

Chaque saison l'Espace Beausoleil propose une programmation aux esthétiques variées, et pour tous les publics : musique, humour, théâtre... Le tout à des tarifs abordables pour que tout le monde puisse en profiter ! Toujours dans cet esprit de démocratisation culturelle, des actions de médiations sont proposées autour de certains spectacles.

L'Espace Beausoleil c'est aussi le soutien à la création ! le lieu accueille des artistes en résidence pour leur permettre de travailler sur leurs spectacles à venir. A cette occasion des étapes de travail sont proposées au public gratuitement.

La saison s'inscrit dans des partenariats avec les structures culturelles du territoire : le Pôle Sud à Chartres de Bretagne, Le Grand Logis à Bruz, et la saison Douzémois à Laiillé. Plus de collaboration pour toujours plus de spectacles à proposer !

Ces événements sont possibles grâce à l'engagement de supers bénévoles qui viennent en renfort de l'équipe. Si vous souhaitez devenir bénévole envoyez-nous un mail.

## LES RENDEZ-VOUS DES ASSOS

Les associations culturelles à Pont-Péan sont nombreuses et proposent des ateliers réguliers de pratiques artistiques ainsi que des spectacles. Vous pourrez les retrouver dans le programme de l'Espace Beausoleil dans la rubrique « les rendez-vous des associations ».

## LOCATION DE SALLES

Vous souhaitez organiser un mariage, un anniversaire... la Ville loue les salles de l'Espace Beausoleil à Pont-Péan.

Différents espaces modulables sont disponibles, pour connaître les tarifs, accéder à la visite virtuelle, ou d'autres informations, rendez-vous sur notre site [www.espacebeausoleil-location.fr](http://www.espacebeausoleil-location.fr)



## RIVE SUD Syndicat Intercommunal de Musique

Espace Simone Veil  
Rue des Planches  
35170 BRUZ  
Tel : 02.22.66.55.83  
info@musique-rivesud.fr  
[www.musique-rivesud.fr](http://www.musique-rivesud.fr)

Rive Sud regroupe les communes de Bourgarré, Bruz, Laiillé, Orgères, Pont Péan et Saint Erblon. Ses missions sont principalement l'enseignement artistique, l'éveil et la découverte musicale et instrumentale auprès de la petite enfance, les seniors ainsi que les personnes en situation de handicap.

Il propose 22 disciplines instrumentales, des pratiques collectives, individuelles, des ensembles et ateliers.

La saison culturelle de Rive Sud propose des auditions d'élèves, des concerts, des spectacles en lien avec les communes font l'objet de manifestations publiques.

Des pôles musique sont mis en place dans chaque commune, à Pont-Péan, c'est le pôle accompagnement (ukulélé, guitare acoustique). Les élèves des classes de l'école Lucie Aubrac de Pont Péan bénéficient du dispositif Musiques à l'école.

**MUSIQUE**  
SUR LA RIVE SUD

INITIATION • ENSEIGNEMENT • CONCERTS

# DÉPLACEMENTS



Dans le cadre de son engagement en matière de transition écologique, la Ville de Pont-Péan, s'implique avec Rennes Métropole dans la mise en oeuvre d'actions visant à développer des modes de transport décarbonés.

## TRANSPORTS EN COMMUN

### Les bus STAR

Le réseau STAR dessert la commune tous les jours

- Ligne 79, Rennes <> Pont-Péan / Laillé
- Ligne 72, Rennes <> Chartres-de-Bretagne/Pont-Péan
- Ligne 231 Laillé <> Pont-Péan <> Bruz dessert les établissements scolaires de Bruz.

Vous pouvez recharger votre abonnement STAR chez vos commerçants de proximité Bar-Tabac Le Pont-Péannais 36 Route de Nantes, 35131 Pont-Péan, France

### GRATUITÉ 5-11 ANS

Le STAR est gratuit pour les enfants de 5 à 11 ans porteurs d'une carte KorriGo.

### TARIFS RÉDUITS

En fonction de vos ressources, vous pouvez bénéficier soit de la gratuité, soit d'une réduction de 85% ou de 50% sur le prix de l'abonnement 1 mois STAR et/

ou HANDISTAR mais également STAR, vélo en libre-service ou sur la location annuelle d'un vélo à assistance électrique.

Toutes les informations sur les lignes, les horaires et les titres de transport sur le site du STAR : [www.star.fr](http://www.star.fr) ou au 09.70.821.800

### Le car BreizhGo

Ce service proposé par le Conseil Régional vous permet de vous déplacer sur toute la région Bretagne, depuis la gare routière de Rennes.

Horaires et tarifs sur le site [www.breizhgo.bzh](http://www.breizhgo.bzh)

### Le train BreizhGo

SNCF et la Région Bretagne vous propose plus de 120 destinations au départ Rennes ou Bruz, la gare la plus proche. Rejoignez Rennes en moins de 10mn depuis la gare de Bruz.

Horaires et tarifs sur le site [www.ter.sncf.com/bretagne](http://www.ter.sncf.com/bretagne)

### PARTICIPATION DE L'EMPLOYEUR AUX FRAIS DE TRANSPORT PUBLIC

Pensez-y ! Avec la prime transport, votre employeur peut vous rembourser au minimum 50 % du prix de votre abonnement en transport en commun. Conditions de la prime transport sur [www.urssaf.fr](http://www.urssaf.fr)

## COVOITURAGE

Incrivez-vous sur [OueqGo.fr](http://OueqGo.fr), une plateforme qui permet la mise en relation de tous les covoitureurs du grand ouest pour les trajets du quotidien domicile-travail.

## LES VÉLOS À ASSISTANCE ÉLECTRIQUE

Rennes métropole propose des contrats de location courte ou longue durée avec la possibilité d'acheter le matériel à la fin du contrat. Renseignement et information à la Maison du vélo, place de la gare à Rennes ou sur [www.star.fr](http://www.star.fr)

La Maison du vélo mobile passe régulièrement à Pont-Péan pour faire rencontrer habitants/associations et service de la STAR.



# ASSOCIATIONS

## UNION NATIONALE DES ANCIENS COMBATTANTS /AFN

06.11.60.18.63  
Patrick Lemoine  
[lemoinepatr@wanadoo.fr](mailto:lemoinepatr@wanadoo.fr)

L'UNC a pour objectif de rassembler hommes et femmes qui ont porté l'uniforme pour la défense de la France et contribuer au devoir de mémoire.

## COMITÉ DES FÊTES

07.84.70.27.70  
Christian Fortin  
[comitedesfetes@pontpean.bzh](mailto:comitedesfetes@pontpean.bzh)  
[www.comitedesfetespontpean.fr](http://www.comitedesfetespontpean.fr)

Ce sont de nombreux bénévoles volontaires et compétents dans de nombreux domaines qui s'impliquent dans la vie de la commune par l'organisation et l'animation d'événements (festifs, culturels, sportifs, sociaux) et qui sont aussi prêts à aider les services techniques dans des missions parfois difficiles, à oeuvrer à l'embellissement de la commune et à aider différentes associations à mener leur projet à bien. N'oublions pas non plus le service de location de chapiteaux, stands de réception et différents mobiliers nécessaires à la réussite de vos fêtes...

## COMITÉ DE JUMELAGE

06.89.86.91.85  
Alain Ribault  
[comitedejumelage@pontpean.bzh](mailto:comitedejumelage@pontpean.bzh)

Le comité de jumelage a pour vocation de promouvoir les échanges culturels, touristiques, sociaux, scolaires, sportifs entre Pont-Péan et des villes européennes.

Déjà jumelée avec Muine Bheag en Irlande, la commune de Pont-Péan recherche une ville espagnole pour entériner un nouveau jumelage. Pour favoriser une plus large participation des habitants de la Commune aux activités de jumelage, des animations sont organisées tout au long de l'année (apéro du monde, St Patrick,...). Pontpéannais et extérieurs de 7 à 77 ans. Mardi soir tous les 15 jours. Session Anglais « Let's talk together ».

## LES VITRINES PONT-PÉANNAISES

[lesvitrinespontpeannaies@gmail.com](mailto:lesvitrinespontpeannaies@gmail.com)  
Faire vivre et bouger la commune ! Association des commerçants, artisans, créateurs et entrepreneurs indépendants de la commune de Pont Péan, pour la promotion des commerces et services de proximité.

## SAINTE BARBE Salle pour évènements religieux

06.74.35.36.16  
Marie-Renée Seigneur  
L'association Sainte-Barbe préserve et gère un des anciens bâtiments de la mine, converti en une grande salle attenante à l'église. Elle est avant tout utilisée pour les services d'église. Néanmoins, elle est équipée pour accueillir des réunions familiales ou des vins d'honneur à l'issue de cérémonies religieuses (maximum 100 personnes). Elle n'est pas équipée pour faire la cuisine et ne peut être louée pour les réveillons. Pour tout renseignement ou visite de la salle. Les tarifs sont de 300€ pour une réunion familiale et de 50€ pour un vin d'honneur.



## ASSOCIATIONS SPORTIVES

### BADMINTON

#### Association Pontpéennaise de badminton

06.89.58.46.83  
Jean-Yves Blouin  
secretaire@apb35.fr  
<https://www.apb35.fr/>  
lundi : 18h30 - 22h30  
mardi : 21h - 23h  
jeudi : 20h30 - 22h30  
samedi : 11h - 13h00  
Public : à partir de 10 ans.

L'Association Pontpéennaise de Badminton, appelée également APB35, a été créée en septembre 2004. C'est un club de loisirs, détente et convivial, pour une pratique du badminton en toute simplicité.



18

### BASKET

#### Basket Club Pont-Péan

06.32.25.31.05  
Laurent Poiffaut  
laurent.poiffaut@gmail.com  
Public : à partir de 6 ans.

Pour vous Pontpéennais, Pontpéennaises, de tout âge et de tout niveau, qui souhaitez pratiquer un sport, jouer en équipe, avec un jeu rythmé, physique et dynamique : Ne cherchez plus, vos réponses sont dans le basket !

### FOOTBALL

#### Union sportive

#### Pont-Péan football

Union Sportive Pont-Péan  
Football

Guilliann Le Goff  
Pour prise de contact :  
Contacter le Secrétaire - Tommy Souffleux - 07.84.56.45.41 - uspp.foot.secretaire@gmail.com

Le site internet étant obsolète, les infos sont diffusés via : <https://www.facebook.com/USPontPean> jusqu'à refonte du site internet

Pratique du football de 5 à 77 ans  
Éducateur diplômé pour l'entraînement des enfants de 10 à 17 ans.

### GYMNASTIQUE POUR ENFANT

#### L'Amine pontpéennaise

06.08.73.31.09  
Christophe Youinou  
lamine.pontpeannaise@gmail.com  
Cours le mercredi et en semaine après l'école au complexe sportif Jacques Gourdaï, à partir de 4 ans (Moyenne section)

Avec L'Amine, vos enfants feront les acrobates en dehors de la maison en pratiquant des activités de gymnastique au sol et avec agrès.

### GYMNASTIQUE ADULTES

#### Bougeons ensemble à Pont-Péan

06.76.31.23.42 / 06.49.11.43.58  
Patricia Chadufaux  
pchadufaux@gmail.com  
adulte : lundi 9h30-10h30  
mardi 20h-21h  
jeudi 18h30-19h30, 19h30-20h30  
séniors : mardi à 10h30-11h30

Pratique de l'activité physique et de la gymnastique volontaire dans le cadre de la gestion d'activités «sport santé bien être» accessibles et bénéfiques à tous. Aidez les seniors à se maintenir en forme par des exercices d'équilibre, de mémoire et de mobilité des articulations. Exercices toniques pour les adultes.

Envie de vous défouler, d'évacuer le stress ? Venez découvrir nos cours : step, enchaînement, relaxation, cardio, gainage sont au rendez-vous dans une ambiance conviviale et dynamique.

### JUDO

#### Association intercommunale de judo

06.48.34.08.22  
Morgan Clément  
3 place du Verger - St Erblon  
judoclubsterblon@laposte.net  
<http://judosterblon.clubeo.com/>

### RANDONNÉE PÉDESTRE

07.80.35.97.48  
Christian Fortin  
randopedestre.pontpean@gmail.com  
Départ le dimanche à 14h du Centre Commercial des Genêts. Sortie à la journée départ 9h30 parking Mairie.

Les parcours sélectionnés, entre 8 et 12 km (soit 2 à 3 heures de marche) peuvent être effectués par toute personne en bonne condition physique et convenablement équipée pour la marche. Le plaisir d'une activité de plein air en toute convivialité.



### TAI CHI CHUAN QI GONG

#### Équilibre

Thierry Levesque  
associationequilibre@yahoo.fr  
<http://equilibretaichi.canalblog.com>  
jeudi : 19h30 - 21h espace Beausoleil

Le Qi Gong, gymnastique lente, pratiquée en début de séance, vise à faire circuler et harmoniser le « Qi » : l'énergie vitale. Le Tai Chi est une forme élaborée de Qi Gong qui comprend des mouvements à exécuter dans un ordre préétabli. L'extrême lenteur des mouvements vise à détendre le corps et l'esprit.



### VIET VO DAO

#### École Thien long

06.18.52.01.97  
Ernest Crosnier  
vvd.nenest@gmail.com  
<http://www.thienlong.fr/>  
Public : à partir de 7 ans

Le Viet Vo Dao est une discipline qui regroupe un ensemble de techniques extrêmement riches : techniques de frappes avec les mains, les pieds, les coudes, les genoux. Techniques de projections, de clés, de balayages, de respirations et de concentration etc. et une spécialité : les ciseaux volants. S'ajoute le travail des armes : sabre, épée, bâtons longs ou courts, lance, couteau, éventail, hallebarde ou encore les tonfas...

Le club Thiên Long permet aussi de faire des rencontres de pratiquants d'autres styles d'arts martiaux, de participer à des compétitions et à des stages. Cette discipline s'adresse à tout le monde puisque le style Thiên Long permet de s'adapter au pratiquant et à ses capacités tout

en l'incitant à se révéler, à prendre confiance en lui et en les autres, à s'affirmer et à toujours progresser.



### VÉLO ET MARCHÉ

#### Véloxygène

06.80.23.22.59  
Valéry Merlet  
veloxygene35@gmail.com  
[www.veloxygene35.com](http://www.veloxygene35.com)  
Groupe 1 et 2 route mardi 18h15  
Groupe mixte G3 vtt mer. 18h30  
Groupes 1 et 2 vtt jeudi 18h15  
Tous groupes dimanche 9h  
Départ de la mairie.  
Public : à partir de 16 ans.

Sorties VTT et vélo route loisir et sportif.

Marche sportive.

Des groupes de niveaux sont généralement constitués pour que chacun prenne plaisir. Des sorties extérieures sont organisées au cours de l'année pour découvrir d'autres paysages ou régions.

### YOGA (Hatha yoga)

#### Yoga sattva

06.10.47.64.76  
Pierre Pelloquin  
yoga.sattva@yahoo.fr  
les cours ont lieu :  
le lundi : 17h30-18h45 et 19h-20h15 et 20h30-21h45  
le mardi 9h-10h15 et 10h30-11h45  
au complexe sportif Jacques Gourdaï  
le mardi 18h15-19h30 et 19h45-21h à l'Espace Beausoleil  
Public : à partir de 16 ans.

C'est un moment privilégié de rencontre avec soi-même qui allie pratique posturale et respiratoire en conscience. Progressivement, une détente du corps, du mental, l'accueil de ce qui est là, le goût du moment présent, dans l'effort juste pour soi... peuvent apparaître durant la séance et perdurer dans le quotidien.

19

## ASSOCIATIONS CULTURELLES

### DANSE

#### Ainsi Danse

06.62.28.47.38  
Céline Chevallier  
Association intercommunale  
Place du Verger à Saint-Erblon  
sainterblonainsdance@gmail.com  
[www.ainsidansesainterblon.jimdo.com](http://www.ainsidansesainterblon.jimdo.com)  
Du lundi au samedi  
Public : à partir de 4 ans.

Ainsi Danse enseigne la danse Modern/Jazz, la danse contemporaine et des cours de pilâtes. Les 14 cours sont répartis sur toute la semaine en respectant les rythmes propres à chaque tranche d'âges.



### ARTS PLASTIQUES

**Caf'ArtNaum**  
association intercommunale  
St-Erblon  
06 32 70 38 16  
Sandrine Benard  
cafartnaum@hotmail.fr  
<http://www.cafartnaum.sitew.com>

### AUTOMOBILES

#### Bubble Cox Two

06.98.68.69.91  
Rassemblement de collectionneurs de Volkswagen.

### CERCLE CELTIQUE

#### Kelc'h Al Lann

06.21.41.76.53  
Philippe Desrez  
kelchallann@gmail.com  
Loisir :  
Jeudi : 20h30 1 fois par mois  
Danse scénique :  
vendredi : enfants 20h00-21h00  
Ado-adultes 21h00-22h30  
à la salle de la Renaissance  
Public : à partir de 6 ans.

Le cercle celtique est membre de la fédération KENLEUR et membre de SKEUDENN. L'association propose des spectacles et des animations centrés sur la danse bretonne et un atelier danse pour le loisir.

Les musiciens du cercle accompagnent les danseurs. Le groupe est intergénérationnel ; ouvert à toute nouvelle inscription pour la danse ou la musique. Venez oubliez vos soucis et faire partie de cette chaleureuse Bretagne.

### CHORALE

#### Vocal'Ise

06.08.18.37.57  
Antoine Cassin  
cassin.antoine@neuf.fr  
[choral.vocalise.free.fr](http://choral.vocalise.free.fr)  
jeudi : 20h30 - 22h

Apprentissage de chants, (surtout contemporains) par des répétitions tous les jeudis sauf pendant les vacances scolaires, dans l'optique de participer à des concerts (5 à 6 par an). Il n'est pas nécessaire d'être lecteur de musique. Vous ne pouvez en tirer que des bienfaits. Détente de l'esprit dans la bonne humeur !

### PATRIMOINE

#### Galène

02.99.52.82.61  
Charles Seigneur  
contact@galene.fr  
[www.galene.fr](http://www.galene.fr)  
Réunion mensuelle 2<sup>ème</sup> lundi du mois salle de la Renaissance.  
Association intercommunale créée en 1994 pour le sauvegarde et la

protection du Patrimoine du site de la mine de plomb argentifère de Pontpéan.  
L'association propose des animations lors des journées européennes du Patrimoine, des visites guidées pour les groupes et les scolaires et des expositions itinérantes.



### GROUPE VOCAL

#### Sol Mineur

06.32.29.61.77  
Dominique Macé  
dominique.mace@capegemini.com  
Espace enfance  
Vendredi : 20h30-22h00

Le groupe vocal Sol mineur propose à ses adhérents l'apprentissage du chant à plusieurs voix et la préparation d'un spectacle musical tous les deux ans, mêlant le chant et la représentation scénique, mis en lumière et en décors et accompagnés de musiciens.

### LOISIRS CRÉATIFS

#### Atelier de créativité

06.80.76.79.24 / 06.32.69.52.92  
Véronique Colombel  
atelier.creativites@gmail.com  
Public : à partir de 7 ans

Travail de différents matériaux : carton, tissu, bois, rotin, perles... ; Couture : apprentissage et perfectionnement en couture et en patronage (1 semaine sur 2);

Art Floral : travaux de mise en valeurs des fleurs (1 fois par mois); Encadrement : diverses techniques, passe-partout, biseaux à 45°, ouverture droite... ; Peinture : cours d'aquarelle, dessin, peinture à l'huile, pastel... (1 fois par semaine le jeudi); Scrapbooking : mise en valeur des photographies sur une page ou en album (2 fois par mois le mardi); Couture Ados : apprentissage en couture et en patronage (2 fois par mois le samedi).

### THÉÂTRE

#### Le Roi Grenouille

02.99.52.40.46  
Odile Pimor Cannesson  
leroiengrenouille-pontpean@sfr.fr  
<https://theatreleroiengrenouille.wordpress.com/>  
Enfants le mardi ou le vendredi de 16h45 à 19h45 ateliers d'une heure en fonction de l'âge à la salle de la Renaissance.  
Adultes le lundi et le jeudi de 21h à 23h00 à l'espace Beausoleil.  
Public : à partir de 8 ans

Les ateliers d'une heure environ permettent à tous de travailler le corps, la portée de la voix, la présence scénique et améliore la capacité d'improvisation et d'adaptation sur scène et dans la vie. Le tout restant très ludique et surtout dans le respect de l'autre.

#### Les Arts Maniaques

06.44.81.75.96  
Jean-Claude Guillet  
arts.maniaques@laposte.net  
[www.lesartsmaniaques.fr](http://www.lesartsmaniaques.fr)  
Mercredi de 18h à 20h à l'espace Beausoleil.  
Public : à partir de 15 ans

La compagnie des Arts Maniaques présente à Pont Péan depuis 2007, assure tous les mercredis (hors vacances scolaires) une formation à toutes les pratiques théâtrales et cinématographiques. Cette formation dispensée par les responsables de la troupe est accessible à tous. Elle s'adapte à tous les niveaux.

### THÉÂTRE

### D'IMPROVISATION

#### Les Barbouilles

07.82.44.53.52  
Alexandre Morel  
lesbarbouilles.impro@gmail.com  
Espace Beausoleil, Local Jeunes  
Groupe enfants 8 à 10 ans  
le samedi 10h30 - 11h45  
Groupe ados 1 de 11 à 13 ans  
jeudi 18h - 19h30  
Groupe ados 2 de 14 à 16 ans  
mardi 18h à 19h30  
Atelier adultes : lundi 20h à 22h  
Théâtre d'improvisation pour enfants entre 8 et 11 ans. L'atelier permet de découvrir l'improvisation théâtrale de façon ludique et de développer la créativité et la spontanéité.



### SOCIALE SOLIDARITÉ

#### Action catholique des enfants

02 99 52 85 64  
référente communale :  
Evelyne Rioual  
e.rioual@orange.fr

#### ADMR

02.99.57.90.68  
Anne Savidan  
19 route de Nantes  
bruz.asso@admr35.org  
[www.admr35.org](http://www.admr35.org)

L'ADMR intervient auprès de tout public pour l'aide à la personne : ménage, repassage, accompagnement extérieur, garde d'enfants à domicile, service auprès des familles pour grossesse, naissance...

#### ASSIA réseau UNA

02.99.77.12.77  
espace brocéliande  
Chartres de Bretagne  
contact@assia-una.fr  
[www.assia-una.fr](http://www.assia-una.fr)  
Standard du lundi au vendredi  
9h-12h30 / 14h-18h

Créateur de liens depuis 1982, l'association Assia Réseau UNA et ses 400 salariés (aide à domicile, aide soignant, infirmière...), aide, accompagne, soigne toute personne, tout particulièrement celles fragilisées par l'âge, le handicap, la maladie ou un accident de la vie, afin d'améliorer leur autonomie, leur bien-être et leur qualité de vies à leur domicile ou dans leur lieu de vie.

**Japar - Jardins partagés**

07.49.49.28.57  
Pascal Dreux  
dreuxpascal35@gmail.com  
3 rue de la Gibotière

Chaque jardinier verse annuellement à l'association JAPAR une adhésion proportionnelle à la taille de la parcelle pouvant aller de 25 à 100 m<sup>2</sup>. les jardiniers s'engagent à entretenir leur parcelle en tendant vers une culture écologique.



©Droits réservés

**École Lucie Aubrac**

Émilie Leparoux  
06.13.35.24.26  
ape.lucie.aubrac.pontpean@gmail.com

L'APE c'est l'Association des Parents d'élèves, elle organise avec ses bénévoles différentes actions dans l'année comme le marché de Noël, la fête de l'école, la vente d'objets, le loto, la vente de livres, de chocolats, etc... Ces actions servent à financer certains projets de l'école.

**CLIC ALLI'âges**

02.99.77.35.13  
Odile Vollaud  
alliages@wanadoo.fr  
[www.clic-alliages.fr](http://www.clic-alliages.fr)  
Le CLIC Alli'âges est un service gratuit

d'information pour les personnes âgées et les personnes en situation de handicap. Le Clic propose un accompagnement individualisé assuré par des professionnels et organise des temps d'information sur des thématiques liées à la santé, vieillissement, soutien aux aidants...

**CSF**

Frédéric Tréguier : 06.44.27.97.48  
Erwan Vappreau : 06.70.12.35.57  
Catherine Porhial : 06.31.02.50.20  
gemme.csf.pontpean@gmail.com  
<https://www.csf-ud35.org/>

Association historique sur la commune, elle est à l'origine de beaucoup de services aujourd'hui municipalisés, comme l'aide aux devoirs, la médiathèque, la garderie, l'espace jeunesse.

Après des années au service des familles Pont-péennaises, elle s'interroge aujourd'hui sur son futur. Bien évidemment son socle reste l'aide aux familles dans leur pluralité, leur singularité, sans jugement, avec solidarité. Et également le développement durable, les tiers-lieux, le recyclage, le patrimoine, la biodiversité.

Vous êtes sensibles à ces thèmes ? Vous avez des idées que vous souhaiteriez développer au sein d'un réseau solide, solidaire, apprenant ? Venez nous rejoindre !

Dernières réalisations 2023 :

- Festival du court métrage
- Projection du film « Les Gueules Bleues » de Jean Luc Chevé
- Club lecture Gemme Lire

En activité régulière, la CSF propose un club de lecture : Gemme Lire. Il se retrouve régulièrement pour échanger autour des livres lus par ses membres en collaboration avec la médiathèque.

**Club détente et loisirs de Pont-Péan**

06.27.31.24.80  
Colette Constantin  
colclauc@orange.fr  
Mardi : 14h-17h30  
Espace Beausoleil

Club ouvert aux retraités pour toutes distractions : jeux (belote, palets, scrabble), repas (loto, cochon grillé, tête de veau, repas de Noël...), sorties, voyages, visites...

**Secours catholique**

Remy Senant  
02.99.52.41.61  
remy.senant@orange.fr

Le Secours Catholique a pour objet d'apporter, partout où le besoin s'en fera sentir, à l'exclusion de tout particularisme national ou confessionnel, tout secours et toute aide, directe ou indirecte, morale ou matérielle, quelles que soient les opinions philosophiques ou religieuses des bénéficiaires.

**Breizh-Kabylie**

Mourad Zeroukhi  
06.70.86.05.86  
contact@breizh-kabylie.org

L'association Breizh-Kabylie (ABK) est une association loi 1901 née à Pont-Péan le 23 août 2021, issue de la volonté d'un groupe de kabyles en Bretagne et de bretons amoureux de la Kabylie, pour faire rayonner les cultures bretonne et kabyle et susciter des liens d'amitié entre ses membres. Elle est apolitique et non-religieuse et organise toutes sortes d'événements culturels, écologiques et humanitaires.

**SEL Pontpéennais**

06.72.89.07.61  
Jo Colliot  
jo.colliot@gmail.com

Asso qui a pour but d'échanger des services, des biens ( outils, matériels divers...) Mise en place d'activités diverses Fabrications de boîtes à livres, de nichoirs, boîtes à hérissons, déco de Noël, mise en place d'une caravane à dons, après midi rencontres... Tout est possible suivant les envies des adhérents.



©Ville de Pont-Péan

**Relais emploi**

02.99.05.53.09  
Espace Simone Veil  
Rue des planches - Bruz  
offres@relaisemploi.org  
[www.relaisemploi.fr](http://www.relaisemploi.fr)  
lundi au vendredi : 9h -12h

Relais Emploi a pour objectif de proposer une aide concrète aux personnes, en difficulté, dans la recherche d'un emploi durable. Bénéficiant de la certification CEDRE, son offre de service s'inscrit dans un processus d'amélioration continue. À partir de missions de travail auprès de collectivités, collèges, lycées, associations, entreprises, particuliers chaque personne va pouvoir de manière concrète construire son projet professionnel avec le soutien actif de toute l'équipe de permanents.

**Points accueil emploi**

- Bruz : Espace Auréa, rue des Planches - 07.50.84.53.14  
pae.bruz@voila.fr  
lundi, mardi, jeudi, vendredi : 8h45 -12h
- Chartres de Bretagne : Centre Jean Jaurès - rue Mme de Janzé  
02.99.41.33.34  
pae.chartres@laposte.net  
lun, mer, ven : 8h45 -12h

Service de proximité, les Points Accueil Emploi ont pour mission de faciliter les démarches liées à la recherche d'un emploi, et d'aider les employeurs dans leurs recrutements. Le PAE : dynamise votre recherche d'emploi avec une équipe à votre écoute, conseille et informe sur la recherche de votre formation, aide au recrutement.

**Ker Emplois**

02.99.35.86.06  
Françoise Lhotellier  
Espace Simone Veil - Bruz  
contact@keremplois.org  
[www.keremplois.fr](http://www.keremplois.fr)

Ker Emplois est une association de Services aux Particuliers qui intervient pour des prestations de ménage et repassage au domicile des particuliers, garde d'enfants de +3 ans au domicile également. Recrutement d'intervenant(e)s réguliers. Ker Emplois intervient depuis 20 ans sur le territoire.

**ASSOCIATIONS DE QUARTIER****ASSOCIATION DES RIVERAINS DU BASSIN DE LA SEICHE**

02.99.52.22.85  
06.85.43.38.44  
Roger Le Coz  
adrbs@free.fr

**LES PLATANES**

02.99.52.84.04  
Jean-Pierre Collet

**DOMAINE DU MIDI**

06.24.63.46.26  
Valérie Fornari

**ASSOCIATION SYNDICALE BEL AIR**

Gilbert Jouan  
assobelair35@gmail.com

**ASSOCIATIONS DES HABITANTS DU BOIS-ESNAULT**

02.99.52.48.52  
Fabrice Galesne

**DOMAINE D'ARMORIQUE**

06.76.81.82.22  
Alain Narvor  
narvorlaine1968@gmail.com



# PROFESSIONNEL DE SANTÉ



## CENTRE D'ADDICTOLOGIE

Clinique Philaé - La Chaussée  
02.23.302.302

## DENTISTES

Véronique Lainé  
Marie-Patricia Saulnier  
5 bis rue de la Rivaudière  
02.99.52.85.41

## INFIRMIÈRES

Sophie Lohazic  
31 allée des Cèdres  
06.83.57.15.12  
Angélique Broussaud-Bécot et  
Charlyne Verron  
27 route de Nantes  
07.49.90.00.97

## ORTHOPHONISTES

Maryline Blanchais  
2 allée du Parc  
02.99.52.48.94

Maud Charuel,  
Maëlle Méner  
et Leïla Noël  
8 ter allée des Cèdres  
02.99.53.52.01

## PHARMACIE

Caroline Cavarec  
Centre commercial « Les Genêts »  
31 avenue du Chemin Vert  
02.99.52.41.20

## MAISON MÉDICALE 88 bis route de Nantes

### MÉDECINS

Nicolas Galland  
02.99.52.86.64  
Sophie Galland-Dayot  
02.99.52.44.44

### INFIRMIÈRES

Manon Bézier et Lucie Renault  
02.99.52.82.11  
06.84.13.21.97

### KINÉSITHÉRAPEUTES

Myriam André  
Nathalie Girard  
02.99.52.42.14

### OSTÉOPATHE

Anaïs Chevalier  
06.58.12.31.45

### ORTHOPHONISTE

Karen Guillet  
02.23.45.61.87

### PSYCHOLOGUES

David Cassin  
02.99.52.42.42  
Lucie Le Mestre  
06.87.02.14.57

### DIÉTÉTICIENNE

Gwenaëlle Quéré  
02.99.52.41.36

### PODOLOGUE

Marc Mellet  
02.99.63.59.15

## NUMÉROS D'URGENCE :

URGENCES _____ 112	Violences conjugales _____ 3919
POMPIERS _____ 18	Harcelement scolaire _____ 3020
POLICE SECOURS _____ 17	URGENCES pour les personnes
SAMU _____ 15	ayant des difficultés à entendre
HÉBERGEMENT D'URGENCE 115	ou à s'exprimer à l'oral _____ 114
Enfance maltraitée 119	SAMU SOCIAL _____ 115

# LA VIE ÉCONOMIQUE



## AGENCE DE COMMUNICATION

<b>Nisada</b>	10 route de Nantes	06 70 81 68 67
<b>Studio Avi and Com</b>	2 rue du Pont Mahaud	06 27 09 82 11

## AFFUTAGE

<b>Affutage brésilien</b>		07 44 86 54 38
---------------------------	--	----------------

## ALIMENTATION

<b>Apiculteurs Bio</b> Philippe Charpentier	6 la Petite Bétuauçais	06 82 51 01 72
<b>Boucherie Delourmel</b>	Centre commercial «Les Genêts»	02 99 52 41 83
<b>Boulangerie</b> <b>Graine de Sarrazin</b>	74 route de Nantes	02 99 65 33 02
<b>Boulangerie</b> <b>La Minopains</b>	27 Route de Nantes	02 90 78 57 58
<b>Cave Le Partage</b>	27 Route de Nantes	06 63 88 05 98
<b>Du grain au pétrin</b>	6 La Maussonnière	07 80 52 95 13
<b>Supermarché</b> <b>U Express</b>	Centre commercial «Les Genêts»	02 99 05 78 05

## ATELIER ARTISTIQUE

<b>Mains d'artistes</b>	18 allée François Mauriac	06 49 60 75 34
-------------------------	---------------------------	----------------

## AUTOMOBILE

<b>A &amp; B Automobile</b> Garage automobile	7 rue du Pont Mahaud	02 90 01 65 88
<b>AP location</b> Location de véhicules	6 rue du Pont Mahaud	02 23 50 55 18
<b>CMV Automobiles</b> ZeCarrossery Pont-Péan	5 rue du Pont Mahaud	09 70 15 08 05
<b>Lavage Grées Madame</b> Station de lavage auto en libre service	1 rue du Pont Mahaud	06 28 72 47 74
<b>Top Garage</b> Garage d'Armorique Garage auto /carrosserie	31 Route de Nantes	02 99 05 79 10

**BAR-RESTAURANT**

<b>Chez Sandrine</b>	6, route de Nantes	06 62 15 43 27
<b>Salt and pepper</b>	68, route de Nantes	09 52 34 36 81 06 31 26 14 55
<b>La Scusa</b> Pizzeria	Centre commercial «Les Genêts»	02 23 05 52 83
<b>Le 36</b>	36, route de Nantes	02 99 52 83 85
<b>Pizza di mozza</b>	Centre commercial «Les Genêts»	02 99 57 51 97 06 65 57 70 68

**BÂTIMENT TRAVAUX PUBLICS**

<b>ADMR Construction SARL</b> maçonnerie/plâtrerie/ carrelage	11 rue du Pont Mahaud	06 99 03 27 61 06 61 73 23 26
<b>CA Ravalement</b>	2 rue du Pont Mahaud	06 85 09 90 59
<b>CCG Ravalement</b>	7 rue du Pont Mahaud	02 99 41 92 63
<b>Chauffage</b> <b>Energie LC</b> Chauffagiste	17 route de Nantes	02 23 05 48 31 06 01 25 01 03
<b>Chrono Breizh Plomberie</b> <b>Chauffage</b>	13 rue des Oiseaux	02 99 57 90 80
<b>Color Boutik</b> Aménagements d'intérieur	1 ter rue de la Clôture	02 23 45 79 28
<b>Delourmel Décor</b> peinture	45 route de Lailé	06 26 86 45 57
<b>Desbarre Couverture</b>	rue du Pont Mahaud	07 69 18 11 20
<b>DPS Ouest</b> Travaux façade, de revêtement de sol	33 Rte de Lailé	02 21 07 77 04
<b>EFMP</b> Menuisier, plaquiste, isolation	1 rue du Tellé	06 51 13 05 86
<b>Entreprise BHR</b> Fabrication de béton prêt à l'emploi	7, rue de la Fontaine Blanche	02 99 52 43 91
<b>Entreprise Tourtelier</b> installation de structures métalliques, chaudronnées et de tuyauterie	3 rue de la Mine	02 99 52 43 91

**BÂTIMENT TRAVAUX PUBLICS**

<b>Espace Peinture</b> <b>Brocéliande</b> Peinture/rénovation/revêtement sols	9 rue du Pont Mahaud	02 99 55 85 02
<b>FV Peinture</b>	15 route de Lailé	06 63 56 08 75
<b>JPC électricité</b>	1 rue Brocéliande	06 10 18 17 84
<b>Maisons ADN</b>	7 ter route de Nantes	02 23 05 48 23
<b>Ouest Moulures</b>	1 allée de la Clôture	06 17 93 85 07
<b>PRBS</b> Peinture rénovation Bâtiment Sol	5 rue René Barp	06 68 67 31 27
<b>Pro Technique Color</b> Peintre en bâtiment	38 route de Lailé	06 58 64 03 48
<b>RP France Rennes</b> Travaux généraux, rénovation énergétique, assainissement de couverture et mise aux normes	21 rue du Pont Mahaud	02 99 79 71 94 06 70 97 55 81
<b>SAAR BTP</b> Terrassement/ location de pelle avec chauffeur/ transport BTP	3 rue du Pont Mahaud	02 99 35 55 17
<b>SABAN Construction</b> Construction de maisons indivi- duelles	La Croix	06 51 92 43 69
<b>SARL Carreira</b> Ravalement	23 rue du Pont Mahaud	02 99 14 60 36 06 27 24 07 69
<b>S ELEC</b> Électricien	2 rue du Pont Mahaud	06 16 12 24 94
<b>SLY Étanchéité</b>	17 d route de Nantes	06 13 73 30 11
<b>Steven Vadoche</b> Société de nettoyage	20 route de Lailé	06 65 75 90 84
<b>Style Métal</b>	19 rue du Pont Mahaud	02 99 52 87 57 06 99 51 85 11
<b>Top Ouest Artisan</b> Peintre en bâtiment/ nettoyage façade et toiture/ vérification de toiture/ petite maçonnerie	1 B route de Bruz	06 46 23 67 57

**COACHING**

<b>ENZOFT</b> Coaching sportif		06 43 44 13 05
-----------------------------------	--	----------------

**CBD**

<b>Skull CBD</b>	37 rue du Tellé	06 95 64 28 55
------------------	-----------------	----------------

**COIFFEUR**

<b>Nuance coiffure</b>	Centre commercial « Les Genêts »	06 80 52 72 80
<b>Salon 2.1</b>	21, avenue Henri Matisse	02 99 52 46 02
<b>La cabane du coiffeur</b>	Centre commercial « Les Genêts »	02 99 57 63 94

**CONCIERGERIE**

<b>BS Conciergerie</b>	48 route de Laillé	07 88 54 88 52
------------------------	--------------------	----------------

**CONSEIL EN PRÉVENTION**

<b>Groupe Danger</b>	7, Allée des Faisans	02 99 52 82 25
----------------------	----------------------	----------------

**COUTURE**

<b>La Cosquinelle</b>	1 rue de la Rivaudière	06 28 04 21 21
<b>Petit coeur</b>	13 b rue des oiseaux	06 02 36 74 06

**DÉCORATION D'INTÉRIEUR**

<b>Ambiance Maison</b>	41 allée de Provence	06 13 35 24 26
------------------------	----------------------	----------------

**ÉVÈNEMENTIEL**

<b>Cosy production</b> Agence événementielle	19 rue du Canal	06 48 77 42 31
<b>Beyooz</b> Animation événementielle avec Photobooth	1 rue du Bas Lizard	06 10 37 27 09
Animations artistiques	2 allée du parc	06 77 13 96 67

**ENTRETIEN ESPACES VERTS**

<b>Cenatus paysagiste</b>	112 route de Nantes	09 70 17 37 96 02 23 08 63 10
---------------------------	---------------------	----------------------------------

**ESTHÉTIQUE**

<b>Azaïya</b>	4 allée du Pré Renaudin	06 18 00 12 14
<b>Equilibre et harmonie</b>	88 bis, route de Nantes	02 99 52 41 36 06 70 54 12 03
<b>Rituel douceur by Lucie</b> Esthéticienne à domicile	3 rue Aimée Lallement	06 19 93 30 81

**IMMOBILIER**

<b>C2R immobilier</b>	8 allée Paul Gaugin	06 23 08 68 53
<b>Réseau IAD Immobilier</b> <b>Emmanuelle Gérôme</b>	2 avenue Colette Besson	06 18 36 19 95
<b>E-mobilier.fr</b>		06 80 52 72 80

**FLEURISTE**

<b>Ma Signature Fleuriste</b>	70 route de Nantes	02 99 52 80 50
-------------------------------	--------------------	----------------

**MOTOCULTURE**

<b>Thébault Motoculture</b>	23 bis route de Nantes	07 87 29 63 90
-----------------------------	------------------------	----------------

**OFFICE NOTARIAL**

<b>Laure-Anne Le Talour</b>	44 route de Nantes	02 22 66 87 84
-----------------------------	--------------------	----------------

**OPTIQUE**

<b>La mine de l'Optique</b>	Centre commercial « Les Genêts »	02 99 35 85 82
-----------------------------	----------------------------------	----------------

**PRÊT À PORTER**

<b>Les collections d'Elo</b>	Centre Commercial «Les Genêts	06 15 48 54 35
------------------------------	-------------------------------	----------------

**PHOTOGRAPHE**

<b>Nestraw</b>	12 La Galasière	06 48 72 72 51
----------------	-----------------	----------------

**RÉPARATEUR DE VÉLOS**

<b>Doc Bike</b>	11 allée de Provence	06 83 71 03 17
<b>Eric Limbour</b>	15 avenue Henri Matisse	06 33 16 99 82

**TRAITEUR**

<b>Las siette</b>	11 B, route de Laillé	09 86 14 14 64
-------------------	-----------------------	----------------

**TRANSPORT ROUTIER**

<b>Transcam</b>	2 allée Paul Gaugin	06 29 92 96 38
-----------------	---------------------	----------------

**TATOUEUR**

<b>L'ogre rouge</b>	Centre Commercial « Les Genêts »	06 72 68 44 55
---------------------	----------------------------------	----------------

**TAXI**

<b>Armoreen Taxis</b>		07 61 55 42 03
<b>EMSSA Taxi Rennes</b>	14 allée Auguste Renoir	06 14 28 27 06
<b>Jean-Marie Hubert</b>	21 Le bois des Fosses	06 09 74 06 09
<b>Mad'in Taxis</b>		07 44 97 07 16






**VENTE À DOMICILE**

<b>H2OatHome</b> Produits de nettoyage	6 B rue Georges Beauplet	06 50 49 50 96
---	--------------------------	----------------

# PLAN ET BALADES





## Le Circuit du Bois Esnault



-  Rue du Canal  
(près du transformateur EDF)
-  1h30
-  Lat : 48 008357  
Long : -1,706884
-  5,1 km
-  Variante

## Le Long du Tellé



-  Parking  
Centre commercial  
Les Genêts
-  1h30
-  Lat : 48 0128096  
Long : -1,703313
-  5,35 km

**DÉPART** À partir de la rue du Canal, prendre le sentier derrière le transformateur EDF. Franchir la D 277 et emprunter le chemin empierré puis tourner à droite à 200 m pour revenir sur la D 277. La suivre jusqu'à l'entrée du chemin de la Maussonnière qui mène à la Touche Audiennaise et au carrefour du Ruel.

**1** Franchir la route avec précaution et poursuivre en face par le chemin en terre jusqu'au sommet de la colline puis tourner à gauche pour rejoindre la D 277.

**2** Franchir la D 277 et emprunter le chemin goudronné qui mène à la conquête des Buttes de Caran puis poursuivre par le sentier et redescendre en direction de Caran.

**3** Après une brève incursion sur la commune de Laillé, aux premières maisons, en lisières communales, prendre sur la droite le chemin qui conduit au Bois Esnault.

**4** Au carrefour des chemins, tourner à gauche et rejoindre la D 277 et la rue du Canal.

**DÉPART** À partir du parking du centre commercial « les Genêts », emprunter la voie mixte (sablé) de la route de Nantes et tourner sur votre droite après l'immeuble « le Chapelet », vous êtes déjà dans sur un chemin en herbe.

**1** À la croisée des sentiers, prendre celui qui mène vers la rue de Bellevue.

**2** Aussitôt après le pont qui enjambe le ruisseau de Tellé, à droite, laissez-vous guider par ce ruisseau jusqu'à la route d'Orgères.

**3** Juste après le pont, descendre pour prendre le cours du Tellé que vous quitterez en longeant des haies de chênes

**4** À partir de la Caliorne, vous traverser la route (D 837), que vous longez vers le Sud pour emprunter l'allée cavalière du bois Esnault. Prendre ensuite le chemin qui rejoint la D 277, vers le Nord. En passant le parc du Midi et la Mairie, vous rejoindrez votre lieu de départ.

