

Le magazine de Pont-Péan

MUNICIPALITÉ - PENSER L'AVENIR - VIVRE À PONT-PÉAN

BUDGET PARTICIPATIF

Votez pour vos projets préférés

EDUCATION

L'ouverture prochaine de l'UEEP

ENVIRONNEMENT

Plantation d'une haie bocagère

www.pontpean.fr

N° 167
FÉVRIER
2024



Michel DEMOLDER
Maire de Pont-Péan

ÉDITO

**Chères Pont-Péannaises,
chers Pont-Péannais,**

Lundi 5 février, plusieurs familles, épaulées par les représentants de parents d'élèves du groupe scolaire Lucie Aubrac, ont manifesté leur mécontentement suite au manque d'AESH (Accompagnants d'Elèves en Situation de Handicap) depuis le début de l'année scolaire. Cette situation n'est malheureusement pas nouvelle. Tous les ans, des enfants qui ont besoin d'aides humaines pour favoriser leur autonomie n'ont pas d'AESH pour les accompagner dans les apprentissages scolaires, soit un temps d'accompagnement réduit par rapport à leurs besoins déterminés par la MDPH (Maison Départementale pour les Personnes Handicapées). La plupart des écoles se trouvent dans cette situation alors que la loi de 2005 sur l'égalité des droits et des chances pour les personnes en situation de handicap a insisté sur la notion d'inclusion scolaire et le droit de chaque enfant à suivre une scolarité en milieu ordinaire avec les accompagnements nécessaires.

L'absence d'AESH ne permet pas aux enfants handicapés d'être parfaitement intégrés et des difficultés d'apprentissage peuvent apparaître alors qu'il est déterminant pour ces enfants d'être à l'aise avec les savoirs fondamentaux pour la suite de leur scolarité. Les enseignants sont aussi laissés seuls pour résoudre l'adaptation pédagogique nécessaire et différente suivant le type de handicap. Près de 32 000 enfants en situation de handicap ne sont actuellement pas accompagnés. Ce constat a été pointé par la Défenseure des Droits en 2022 qui a demandé à l'État de revoir sa copie pour pouvoir répondre aux besoins des enfants et revaloriser le métier d'AESH. La municipalité soutient totalement les revendications des parents d'élèves car la solidarité est nécessaire pour faire aboutir ces revendications légitimes.

Michel DEMOLDER
Maire de Pont-Péan

CONSEILS MUNICIPAUX



EN DIRECT

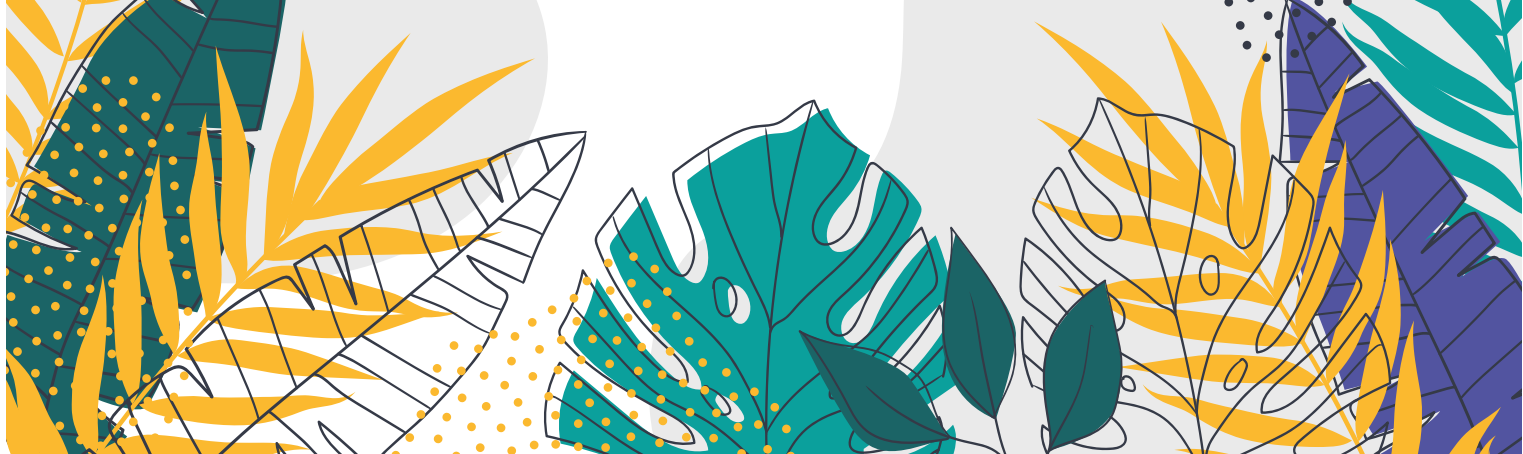
**Suivez les conseils
municipaux en mairie**

Tous les conseils sont
ouverts au public

EN LIGNE

**Retrouvez l'intégralité
des comptes-rendus des
conseils municipaux sur :**

www.pontpean.fr



SOMMAIRE

MUNICIPALITÉ

ÉDITO DU MAIRE - p.02
PORTRAITS D'AGENTS - p.04



PENSER L'AVENIR

p.05 - SOCIAL / Devenez bon samaritain
p.06 - 07 - DÉMOCRATIE PARTICIPATIVE
p.08 - ENFANCE-JEUNESSE
p.09 - ENVIRONNEMENT
p.10-11 - URBANISME

VIVRE À PONT-PÉAN

CULTURE / Médiathèque - p.12
CULTURE / Espace Beausoleil - p.13
CULTURE / Exposition collection Blandin - p.14
ASSOCIATIONS - p.15 - 17
GALERIE / Retour en images - p.18
INFORMATIONS PRATIQUES - p.19
AGENDA - p.20



MAIRIE

PORTRAITS D'AGENTS

BIENVENUE AUX NOUVEAUX AGENTS

De nouveaux visages sont apparus dans les services de la mairie ... Découvrez quelles sont les fonctions de ces nouveaux agents.

PÔLE ADMINISTRATIF

CHRISTINE CLOATRE

Assistante administrative
Accueil/ Etat-civil/Secrétariat

Prise de fonction en décembre 2023

Christine Cloatre assure le bon fonctionnement des opérations quotidiennes de la mairie en fournissant un soutien administratif aux différents services communaux. Ses responsabilités incluent la gestion des appels téléphoniques, l'accueil des visiteurs, la gestion des dossiers, la réalisation de la facturation (service enfance-jeunesse), la coordination des déplacements et la saisie de données.

**MÉLANIE VAST**

Responsable communication

Prise de fonction en janvier 2024

Mélanie Vast développe et met en œuvre les stratégies de communication pour informer le public sur les activités de la mairie, les événements et les services municipaux. Elle rédige et conçoit les supports de communication de la commune. Le volet médiatique de la gestion de crise fait également partie de ses attributions. Elle gère les réseaux sociaux.



PÔLE TECHNIQUE

MAODEZ DANIEL-DHERVÉ

Apprenti au sein de l'équipe
Espaces Verts

Prise de fonction en août 2023

Maodez Daniel-Dhervé est en formation Brevet professionnel à la Maison Familiale Rurale de Saint-Grégoire. Il a travaillé auparavant dans une autre commune des Côtes d'Armor et chez plusieurs paysagistes. Il intervient notamment sur l'entretien des espaces verts (tontes, débroussaillage, taille), la propreté des espaces urbains (balayage, feuilles, corbeilles,...) et autres travaux paysagers.



PÔLE ENFANCE

NATHALIE TIREL

Coordinatrice Petite Enfance/
Accueilante LAEP

Prise de fonction en février 2024

Nathalie Tirel supervise les programmes et services dédiés aux jeunes enfants dans la commune. Elle coordonne les activités des structures d'accueil, organise des événements éducatifs, et assure le suivi des besoins des familles. En collaborant avec les partenaires locaux, elle contribue à promouvoir le bien-être et le développement optimal des enfants de la petite enfance.



SOCIAL

DEVENEZ BON SAMARITAIN

Une personne victime d'un malaise peut être sauvée par des gestes simples que tout le monde peut effectuer en attendant l'intervention du médecin, du SAMU ou des pompiers.

Pour connaître ces gestes et ne plus avoir peur d'intervenir en cas de besoins, **la commune organise au printemps**, une formation gratuite aux gestes de 1^{er} secours.

Inscription en mairie ou par téléphone au 02.99.52.41.70, dans la limite des places disponible.

Au programme :

- Savoir réagir face à une situation de détresse (un arrêt cardiaque, une personne inconsciente mais qui respire, une personne qui s'étouffe...)
- Comment apprécier l'état de la victime, recueillir les informations? Comment donner l'alerte auprès des services de secours ?
- Comment effectuer les gestes de premiers secours ? Savoir effectuer un massage cardiaque, et utiliser un défibrillateur.

REJOIGNEZ LA COMMUNAUTÉ DES BÉNÉVOLES !

Tout le monde peut sauver une vie, vous aussi. Le Bon Samaritain est un service qui permet de mobiliser des volontaires formés aux gestes de 1^{er} secours afin de diminuer le temps écoulé entre la survenue de l'arrêt cardiaque et la délivrance d'un choc électrique.

Vous êtes formés ou professionnels, inscrivez-vous l'application Staying Alive (Google play ou Apple store) ou sur stayingalive.org

Chaque jour, deux personnes sont victimes d'un arrêt cardiaque.

Aidez-nous à sauver des vies

AVEC STAYING ALIVE,
VOUS ÊTES ALERTÉ EN TEMPS RÉEL
D'UN MALAISE CARDIAQUE À PROXIMITÉ.

VOUS POUVEZ RÉALISER LES PREMIERS GESTES
AVANT L'ARRIVÉE DES ÉQUIPES D'URGENCE.



SÉCURITÉ NUMÉRIQUE

9 BONNES PRATIQUES DE CYBERSÉCURITÉ

Avec la généralisation du télétravail, l'ouverture rapide et forcée des systèmes d'information, les cybermenaces ont fortement augmenté de 400% depuis 2020 en France. Pour lutter efficacement contre des cybermenaces qui ne cessent de croître et utilisent des formes différentes pour vous atteindre, quelques réflexes simples sont essentiels à connaître :

1°) Mots de passe : optez pour des mots de passe longs (comme une phrase), complexes et différents pour chacun de vos usages. Ne communiquez vos mots de passe à personne.

2°) Authentification forte : privilégiez l'authentification forte quand elle est possible (vérification complémentaire par sms, application, reconnaissance faciale, empreinte digitale...).

3°) Mails piégés : en cas de message douteux (adresse email inconnue, objet promotionnel alléchant), vérifiez l'identité de votre interlocuteur, ne cliquez sur aucun lien URL, n'ouvrez aucune pièce jointe.



4°) E-réputation : avant de publier un contenu, pensez à vérifier qui peut y avoir accès et quelle utilisation les personnes pourraient en faire. Pas d'informations ou de photos trop personnelles donnant des informations sensibles ou liées à votre intimité.

5°) Usage numérique Pro/Perso : n'utilisez pas votre mail professionnel à des fins personnelles (sites d'achat en ligne, blogs, réseaux sociaux pour un usage personnel...).

6°) Echanges de données : ne donnez pas à l'écrit (email, messagerie, réseaux sociaux...) vos données sensibles (mot de passe, code, document administratif, état-civil...)

7°) En mobilité : évitez la consultation de documents sensibles dans les lieux publics et la connexion à des réseaux wifi publics.

8°) Matériel : évitez l'utilisation de clé USB (pro ou perso) sur votre ordinateur.

9°) Achat en ligne : ne réaliser que des achats sur des sites sécurisés commençant par HTTPS ce "S" indique que le site dispose d'un certificat de sécurité valide.

Budget participatif #2

Votez pour vos projets préférés

DU 19 FÉV. AU 22 MARS 2024

DÉMOCRATIE LOCALE

PRÉSENTATION DES PROJETS EN LICE POUR LE BUDGET PARTICIPATIF#2

Après l'analyse technique et financière des 6 projets déposés, 5 ont été retenus et annoncés par voie de presse et sur le site web de la commune jeudi 21 décembre par des représentants du Conseil participatif. Les porteurs de projets sont dans les starting block pour mener campagne et vous convaincre de voter pour leur idée pour Pont-Péan.



ESPACE DÉTENTE BGP - N°1

Mr Melou - Collectif d'habitants

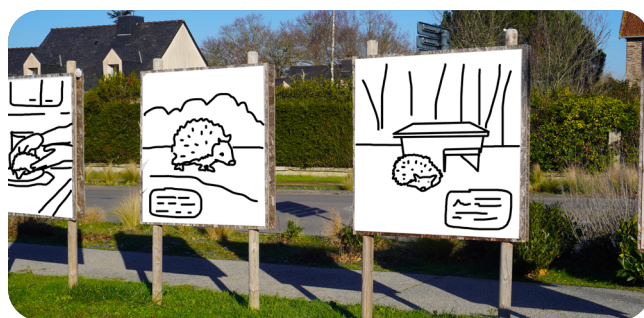
Présentation : Aménagement de l'espace vert situé à l'entrée du quartier Bruyères Genêts Pins, près de la mairie. L'objectif est de créer un espace de jeu nature pour les tout-petits ainsi qu'un terrain de pétanque ouvert à tous les Pont-Péannais.

Mot du porteur de projet : Face à une montée croissante de l'individualisme, notre quartier BGP « Bruyères Genêts Pins », réuni au sein d'une amicale, aspire à instaurer des conditions propices au vivre-ensemble. L'arrivée de nouveaux résidents, notamment des jeunes familles, a motivé notre initiative.

Pour favoriser l'intégration, nous avons instauré cette année la fête des voisins, permettant aux habitants de se rencontrer et d'échanger sur divers projets visant à améliorer notre environnement. Nous envisageons la création d'un espace dédié aux rencontres et aux divertissements pour tous.

Nous disposons d'un espace vert à l'entrée de notre quartier, que nous envisageons d'aménager en un lieu intergénérationnel destiné aux enfants, aux assistantes maternelles et aux adultes.

Budget : 8000 € pour le terrain de pétanque et l'espace jeux.



EXPOSITION SUR LE HÉRISSON

Mr Reveau

Présentation : Le hérisson, en tant qu'espèce sentinelle écologique, constitue un excellent indicateur de l'état de santé d'un écosystème. Mieux le connaître, c'est mieux le protéger. Ce projet vise à réaliser une exposition de sensibilisation aux gestes simples visant à protéger cette espèce menacée par le changement climatique.

Mot du porteur de projet : L'exposition vise à encourager les résidents à s'approprier des conseils et astuces afin de mieux comprendre et contribuer à la préservation de leur écosystème local. Cela fait écho au groupe citoyen qui s'est mobilisé dans le sauvetage de ces petits mammifères à l'école à la fin de l'année 2022.

Notre objectif est de développer un fond pédagogique simple et accessible, spécialement conçu pour sensibiliser les plus jeunes à la connaissance des hérissons et aux gestes quotidiens permettant de réduire la mortalité de ces précieux alliés des jardiniers. Ainsi, nous aspirons à encourager une cohabitation durable avec les hérissons.

Budget : 500 euros pour l'impression de 10 panneaux



PLANTONS DES ARBRES !

Mme Le Dizès - Collectif d'habitants

Présentation : Un projet collectif et pédagogique visant à planter des arbres sur le domaine public avec la participation des habitants et des services de la commune.

Mot du porteur de projet : Notre projet présente trois objectifs complémentaires :

1. Transition écologique en choisissant et en plantant des essences pérennes qui seraient adaptées au dérèglement climatique (sécheresse, canicules, coups de froid brutaux...) mais aussi aux spécificités de notre localisation et de notre sol.
2. Objectif d'implication citoyenne à la protection de la biodiversité en associant les habitants volontaires dans les différentes étapes du projet et en organisant des concertations avec les riverains.
3. Objectif de projet pilote inspirant en initiant une dynamique et en acquérant une expérience citoyenne qui pourrait susciter d'autres initiatives similaires dans l'avenir.

Budget : 5000 € pour l'achat d'une vingtaine de plants en haute tige de 2 à 3m, terreau, paillage, tuteurs.



SPIRALE À BIODIVERSITÉ

Mr Bertin

Présentation : Création d'une spirale à biodiversité autour du verger du Parc du Midi, dans le but de favoriser la biodiversité. La spirale, construite en pierre sèche et garnie de matériau drainant, accueillera une grande variété de plantes aromatiques.

Mot du porteur de projet : Les arbres du verger ont donné leurs premiers fruits cette année, et sur le merlon ont été plantés de la moutarde, des pommes de terre, des framboisiers. Pour pérenniser ces espaces, la présence

PENSER L'AVENIR ■ DÉMOCRATIE LOCALE

de pollinisateurs est essentielle. De plus, nous avons observé la présence de 4 à 5 hérissons sur le Parc du Midi, la présence de cette spirale serait aussi une source de nourriture pour ce petit mammifère.

Budget demandé : 1500 euros pour l'achat des pierres sèches, sable et compost.



PARC FAMILLES ET SPORTS

Mme Dufour

Présentation : Quoi de mieux qu'un moment en famille dans un espace vert ? un pique-nique, une partie de foot, un livre à l'ombre d'un arbre... et si en plus cet arbre a été planté en l'honneur de notre enfant, c'est que j'appelle la définition du bonheur.

Mot du porteur de projet :

Après la pandémie, nous avons tous ressenti le besoin de profiter de nos extérieurs, et de se rassembler entre amis et famille.

Un projet sportif a déjà été mené avec l'installation du parcours de bosses et du city-stade, je vous propose de nous approprier cet endroit en y installant quelques infrastructures permettant de manger, prendre le gouter, ou l'apéro ! Pendant que les sportifs rivalisent, transmettent et apprennent sur les terrains. Des tables pour petits et grands, des arbres fruitiers pour leurs ombres et leurs douceurs, il ne manque pas grand-chose !

Afin d'ancrer la famille dans ce lieu, je vous propose d'y effectuer tous les ans une cérémonie célébrant la naissance des nouveaux pont-péannais, à travers la plantation d'un arbre fruitier.

Budget : 4650 € pour les 2 tables en bois et plateformes.

Quand et où voter ?

Dès le 19 février et jusqu'au 22 mars 18h, tous les pont-péannais sont invités à voter pour leurs 3 projets préférés en ligne sur le site pontpean.fr ou par **bulletin de vote à l'accueil de la Mairie**, où une urne sera mise à votre disposition. Vous devez impérativement voter pour 3 projets différents pour que votre vote soit valide. Les résultats seront communiqués samedi 23 mars après le décompte des votes sur le site pontpean.fr et sur la page FB de la commune.

Choisissez vos
3 projets
préférés

ENFANCE-JEUNESSE

OUVERTURE PROCHAINE D'UNE UEEP À L'ÉCOLE LUCIE AUBRAC

UN PROJET PILOTE DANS LE DÉPARTEMENT

Depuis plusieurs mois, les différents partenaires (Education Nationale, Agence Régionale de la Santé, Association APF France Handicap, Commune de Pont-Péan) travaillent ensemble pour l'ouverture de la première Unité d'Enseignement Externalisée à destination d'enfants en situation de Polyhandicap (UEEP) du département.

En effet, suite à des échanges avec l'Education Nationale, la commune, après délibération prise en conseil municipal en novembre 2023, va mettre à disposition des salles de classe du groupe scolaire Lucie Aubrac pour permettre d'accueillir ces enfants. Cette classe fait écho au droit à la scolarité pour tous et notamment la loi de 2005 pour l'égalité des droits et des chances, la participation et la citoyenneté des personnes handicapées.

Actuellement, seuls 24% des enfants en situation de polyhandicap sont scolarisés.

Cette unité d'enseignement est un dispositif innovant attachée au Pôle Enfance Elisabeth Zucman, situé à Chartres de Bretagne, 6 enfants, âgés de 6 à 8 ans, seront scolarisés dans cette classe UEEP.

Actuellement des travaux sont en cours pour permettre

l'accueil des enfants et des équipes du Pôle Elisabeth Zucman. Ils seront finalisés pour une ouverture de cette classe le lundi 11 mars, jour de reprise après les vacances scolaires de Février.

Une équipe sera présente pour accompagner les enfants sur les différents temps de présence (du matin 9h au soir à 16h15) :

- Equipe présente sur site : une éducatrice de jeunes enfants, une aide-soignante, une aide médico-psychologique (AMP) et une enseignante spécialisée, mise à disposition par l'Education Nationale.
- De plus des professionnels paramédicaux et médicaux interviendront également auprès des enfants de l'UEEP : kiné, psychomotricienne, ergothérapeute, orthophoniste, infirmière, assistante sociale, psychologue, médecins.

Ce projet est soutenu par l'ARS Bretagne qui finance l'achat des équipements nécessaires aux enfants et le fonctionnement de l'UEEP. La commune a déposé plusieurs dossiers de subventions afin d'être accompagnée financièrement dans la réalisation des travaux.

ZOOM SUR LA RESTAURATION SCOLAIRE

Le Syndicat Intercommunal de la Restauration (SIR) est composé de 4 communes (Bourgbarré, Chartres de Bretagne, Pont-Péan et Saint-Erblon). Il a été créé au début des années 2000 afin d'avoir un lieu unique de production, Chartres de Bretagne, et de pouvoir livrer les repas sur les différentes antennes satellites. **9 agents** travaillent au sein de la cuisine centrale, afin d'assurer la production de 250 499 repas en 2022 (augmentation de 6.44% par rapport à l'année 2021).

Pour la commune de Pont-Péan, cela représente en 2022, 44 178 repas (contre 42 980 en 2021), environ 280 repas par jour scolaire.

Le rapport du SIR, présenté en conseil municipal de janvier 2024, indique les éléments suivants :

- Toutes les viandes sont françaises.
- Tout le porc : label Bleu Blanc Coeur.
- Le poulet : label Bleu Blanc Coeur.
- Le poisson est labélisé 8 beauport et pêche durable
- Les légumes surgelés (haricots, petits pois, chou-fleur, brocolis...) sont bios.

Les repas sont validés par une diététicienne, pour une période de 7 à 8 semaines.

Depuis 2019, un repas sans viande est proposé aux communes qui le souhaitent.

Un repas végétarien est proposé chaque semaine.



ENVIRONNEMENT

PLANTATION D'UNE HAIE BOCAGÈRE

Un mercredi de décembre, sans pluie, a vu converger, sur le terrain de bosses en terre, des jeunes d'une quinzaine d'années. Plusieurs sont pont-péannais et fréquentent assidûment les activités du local jeunes, d'autres participent à une action de « citoyenneté » encadrée par leurs éducatrices de la protection judiciaire de la jeunesse.

Au programme de leur après-midi, pas de parcours sportif en vélo mais le maniement de pelles et brouettes pour planter 130 mètres de haie bocagère le long de l'allée de la mine. Ils n'ont pas prévu leurs bottes, les baskets seront boueuses...

C'est deux autres jeunes, Maodez et Thymen, apprentis sur le service des Espaces Verts de la commune, qui expliquent et guident les participants novices sur cette opération de plantation.

Les essences d'arbres choisies sont locales : chênes

sessiles, tilleuls, merisiers, frênes à fleur, houx, aubépines, noisetiers, cornouillers, néfliers,...

D'ici quelques années, au principal intérêt de favoriser la biodiversité et préserver le sol, s'ajoutera aussi l'intérêt visuel pour les promeneurs et celui d'être protégé du vent pour les pratiquants du pumptrack.

La préparation du terrain faite en amont par les services techniques a permis de remplir la mission en deux heures. Une fois le paillage réparti sur toute la longueur de haie, les animateurs jeunesse ont convié tous les jardiniers du jour à un goûter convivial à leur local de Beausoleil.

De cette journée, on retiendra la satisfaction finale des jeunes après cette première expérience arboricole, la coopération entre agents de différents services de la commune, jeunes et élus, ainsi que la contribution au travail éducatif mené par le STEM0. A renouveler !

RECONNAÎTRE LES PLANTES INVASIVES

Les espèces envahissantes touchent désormais l'ensemble des départements français et commencent à s'installer en Bretagne. Parmi ces plantes, certaines sont dangereuses pour la santé humaine. Quatre plantes emblématiques ciblées par l'ARS sont surveillées : l'ambrosie à feuille d'armoïse, le datura stramoine, la berce du Caucase et le raisin d'Amérique.

L'ambrosie à feuille d'armoïse



Son pollen extrêmement allergisant provoque des pathologies respiratoires, des conjonctivites parfois urticantes. Dans 50 % des cas l'allergie à l'ambrosie provoque des crises d'asthme même chez les personnes qui ne sont pas asthmatiques.

La berce du Caucase



Sa sève contient des substances photosensibles. Quand elles entrent en contact avec la peau et que la personne atteinte s'expose au soleil, elles provoquent des brûlures pouvant aller jusqu'au troisième degré.

Le datura stramoine



Chaque partie de la plante, tiges, feuilles, fruits, graines, racines est toxique. Une fois ingéré, il peut provoquer confusion mentale, effets hallucinogènes, amnésies et même être létal à petite dose.

Le raisin d'Amérique



Il est toxique par contact avec les feuilles ou la sève. Ingéré à haute dose, le raisin d'Amérique peut s'avérer mortel comme purgatif toxique.



AVANT-APRÈS TRAVAUX À L'ÉCOLE

Des travaux de peinture ont été réalisés dans le couloir du bâtiment A de l'école. Les murs ont été rénovés (reprises d'enduits) et ont été repeints.



CRÉATION D'UN LOCAL DE RANGEMENT

Les anciens sanitaires extérieurs de l'école sont en cours d'aménagement. Ils vont être transformés en local de rangement pour l'APE. Les travaux sont réalisés par les compagnons bâtisseurs, qui font intervenir sur le chantier des travailleurs en réinsertion.



LES TRAVAUX SE POURSUIVENT AU RPE

Les travaux sont bien avancés au RPE (Relais Petite Enfance). Les aménagements intérieurs sont en cours. Les extérieurs eux aussi seront bientôt achevés. L'inauguration du bâtiment est prévu pour le printemps.



L'UEEP PREND FORME

Le chantier pour la création de l'UEEP (Unité d'Enseignement Externalisée à destination d'enfants en situation de Polyhandicap) se poursuit également. Une rampe d'accès a été construite, la classe a été entièrement réaménagée. L'UEEP devrait accueillir ses premiers élèves après les vacances de février.

DES ASTUCES POUR LES TONTES DU PRINTEMPS

C'est enfin le printemps, les végétaux se réveillent de leur sommeil hivernal, et il est temps de passer un peu de temps au jardin pour le rafraîchir.

La première tonte déclenche le cycle d'entretien de la pelouse, il est donc possible de la retarder pour s'économiser quelques passages de tondeuse sur l'année. Il est d'ailleurs conseillé d'attendre que les gelées de printemps soient passées pour effectuer sa première tonte (mi-avril).

Pour faciliter cette tâche, en cas de pousse importante, un premier passage à la débroussailluse peut être d'une grande aide, suivi d'une tonte en fonction "mulching" (ou kit mulching). C'est un système de lame qui broie l'herbe finement et qui la dépose au sol. Cette fonction a de nombreux avantages, elle évite la pénibilité du ramassage de pelouse, nourrit le sol et prévient l'évaporation de l'eau, ce qui la renforce et lui donne meilleur aspect.

Avec une tondeuse mulching, on s'assurera que le gazon soit bien sec pour que la taille soit précise et ne laisse pas d'amas en surface. Tout cela en relevant la hauteur de coupe de la lame au maximum pour un résultat optimal.

Sur cette première tonte, il n'est pas indispensable de tout tondre en un seul passage, car cela génère des volumes importants à gérer, de plus il y a le risque de fragiliser le gazon qui est resté au repos pendant quelques mois. À l'inverse, vous pouvez tondre plus régulièrement en début de saison en réduisant progressivement la hauteur de coupe jusqu'à atteindre le niveau souhaité (8 cm au plus bas).

Ainsi, aucun volume de tonte à déplacer ! Le sol est nourri, la pelouse se réveille doucement et vous ne vous fatiguez pas à courir derrière votre tondeuse ! On peut aussi choisir de ne tondre que les espaces réellement utilisés dans le jardin à cette période.



PLEIN FEU SUR LA SÉCURITÉ À VÉLO

Les équipements à vélo

OBLIGATOIRES et RECOMMANDÉS

LE GILET RÉTRO-RÉFLÉCHISSANT

Le port du gilet rétro-réfléchissant certifié est obligatoire pour tout cycliste et son passager, hors agglomération, la nuit, ou quand la visibilité est insuffisante. Pour aller plus loin, équipez-vous de bracelets et serres-pantalons rétro-réfléchissants !

LE CASQUE ADULTE

Il n'est pas obligatoire mais reste fortement recommandé pour réduire le risque de blessure à la tête.

À vélo, ne portez pas d'oreillettes ou de casque audio : ils sont interdits.

LE CASQUE ET SIÈGE ENFANT

Le casque est obligatoire pour les conducteurs et passagers de moins de 12 ans, ainsi qu'un siège adapté pour les moins de 5 ans.

LES LUMIÈRES ET CATADIOPHES

Les lumières : un feu avant jaune ou blanc et un feu arrière rouge (la nuit ou le jour lorsque la visibilité est insuffisante).

Les catadiophtes (dispositifs rétro-réfléchissants) : de couleur rouge à l'arrière, de couleur blanche à l'avant, de couleur orange sur les côtés et sur les pédales.

LE RÉTROVISEUR

Il n'est pas obligatoire mais très utile pour mieux prévenir les dangers.

L'AVERTISSEUR SONORE

Il est capital de se faire entendre de tous les usagers de la route avec un son qui doit être perçu à minimum 50 mètres.

LES PNEUS ET BANDES LATÉRALES RÉFLÉCHISSANTES

La bande réfléchissante collée à la jante et les pneus directement équipés d'une bande réfléchissante vont vous permettre d'être plus visible, en ville comme à la campagne.

LES FREINS

Assurez-vous du bon fonctionnement et du bon état de vos 2 freins avant et arrière.

LE MARQUAGE

Le marquage Bicycode® est un numéro que vous pouvez apposer sur votre vélo qui permet de le retrouver plus facilement en cas de vol et de lutter contre le trafic et le recel de vélos.

Depuis janvier 2021 ce marquage est obligatoire pour les vélos neufs. Ce marquage sera obligatoire à partir du 1^{er} juillet 2021 pour les vélos d'occasion vendus par des professionnels.



PIED À TERRE AUX ABORDS DES ÉCOLES

Aux cyclistes et usagers en trottinette : Pour assurer la sécurité des élèves, veuillez mettre pied à terre aux abords des écoles. La circulation dense et les mouvements imprévisibles peuvent mettre en danger les enfants. En marchant, vous contribuez à créer un environnement sûr pour tous. Merci de votre compréhension et coopération.



DU CÔTÉ DE LA MÉDIATHÈQUE

PROGRAMME DES ANIMATIONS



LES PETITS LECTEURS
SAMEDI 23 MARS
SAMEDI 13 AVRIL

(En partenariat avec l'école de musique Rive Sud)



LA VÉRITÉ EST AILLEURS

Une plongée dans la 7ème dimension avec un atelier de programmation de robots abeilles, une soirée de projection de courts métrages de science-fiction, un atelier d'effets spéciaux et un atelier musical avec un synthétiseur numérique DATO. Tout au long du mois vous retrouverez également une sélection d'ouvrages et de films ayant marqué l'histoire du genre.

Ateliers musical avec synthétiseur DATO

Samedi 16 mars de 14h à 15h30

à partir de 8 ans

Gratuit / Sur inscription

En partenariat avec l'école de musique Rive Sud

Soirée Science-fiction

Vendredi 22 mars

Atelier découverte effets spéciaux
à 18h et à 19h

Tout public

Gratuit / Sur inscription

Projection de courts-métrages SF
de 20h à 21h30

Ados-Adultes sur inscription

Gratuit / Sur inscription

Atelier robot abeilles

Mercredi 27 mars de 9h30 à 11h

Parents et enfants de 4 à 6 ans

Gratuit / Sur inscription



A VOS JEUX ET AIGUILLES

Pour cette deuxième édition de la Soirée jeux, la médiathèque et le Local Jeunes s'associent de nouveau pour vous faire jouer !

Avis aux couturières.ers matinée surcyclage avec le Fil.lab, ce sera l'occasion de fabriquer un sac à partir d'éléments de récupération et de découvrir notre fonds travaux manuels.

Matinée couture

Samedi 6 avril de 10h à 12h

Pour les couturiers/ières qui ont des connaissances de base
Sur inscription

Soirée jeux

Vendredi 19 avril de 19h à 23h

Au local jeunes

BILAN DE LA SAISON 2023

- +16% d'abonnés actifs
- +14% de prêts
- (soit environ 25 900 livres bipés)
- 192 nouveaux lecteurs
- 278 participants à nos animations

PROGRAMME 2023/2024

À retrouver sur

www.mediathèquepontpean.fr

et en version papier à la médiathèque

Parce que l'accès à la culture pour tous est une priorité, l'inscription à la médiathèque est gratuite pour les habitant.e.s de Pont-Péan.

SAISON CULTURELLE 2023-2024

Impatient(e) de connaître les prochains spectacles de l'espace Beausoleil ? Retrouvez le programme complet de la nouvelle saison culturelle dans votre boîte aux lettres et sur www.espacebeausoleil.fr.

J'AI DORMI PRÈS D'UN ARBRE



DIMANCHE 24 MARS / 16H
SPECTACLE JEUNE PUBLIC

Sur la scène un piano à queue et un piano droit, bricolés et bancals, qu'on visse, qu'on cloue, qu'on scotche, qu'on remplit de ressorts et de ferraille, des pianos qu'on joue avec les pieds, avec des marteaux, avec une meuleuse. Dans ce spectacle écrit sur mesure pour le jeune public, Manu Galure fait ce qu'il aime : martyriser des fables, inventer des univers extravagants, faire rire et surprendre.

Tout public
Tarif : 10€/8€/6€

BRAZAKUJA



VENDREDI 19 AVRIL / 20H30
MUSIQUE DU MONDE

Trois voix, un violoncelle, un accordéon, et une batterie....

Entre brésil et balkans, Brazakuja, à travers ses compositions et ses réarrangements de musiques traditionnelles, varie les sonorités, les rythmes et les langues pour offrir un mélange unique et coloré. Entre fête et poésie, ses morceaux se dansent autant qu'ils s'écoulent, ses mots nous donnent le sourire aux lèvres autant qu'ils peuvent nous donner la larme à l'œil.

Tout public
Tarif : 10€/8€/6€

SORTIE DE RÉSIDENCE

Les artistes en création à l'espace Beausoleil vous ouvrent les portes de leurs répétitions pour partager avec vous une étape de leur travail.

**LES GLORIETTES
COMPAGNIE 3ÈME ACTE**
CONCERT THÉÂTRALISÉ
JEUDI 29 FÉVRIER / 19H



Vivez la soirée d'un cabaret comme si vous y étiez. L'équipe du « Chouquet's Club » cherche à faire découvrir son établissement à une nouvelle clientèle. Pour cela, ils vont chanter, danser et raconter des extraits de leur grand show munis d'un seul micro, et d'une petite boîte à rythme.

Gratuit – réservation par mail

**OH MY GOD
ARTOUTAI**
MUSIQUE ET DANSE
JEUDI 25 AVRIL / 19H



À travers des tableaux à la fois poétiques et absurdes, un musicien, une chanteuse lyrique/comédienne et une danseuse nous interrogent sur le courant trans-humanisme prônant le progrès perpétuel par l'usage des sciences et des techniques.

Gratuit – réservation par mail

POUR ACHETER VOS PLACES

www.espacebeausoleil.fr 02 99 05 75 63

espacebeausoleil@pontpean.bzh

CULTURE

EXPOSITION DE LA
COLLECTION BLANDIN

Vivien et Emeline Blandin, ont constitué depuis 15 ans, une importante collection d'objets tous authentiques datant de la Première Guerre Mondiale. Au travers d'une scénographie réaliste, ils souhaitent transmettre le devoir de mémoire, et illustrer le rôle des femmes lors de ce conflit. Leur fond sera exposé à l'espace Beausoleil du 8 au 14 novembre 2024.

L'année 2024 marque le 110e anniversaire du début de la Première Guerre Mondiale. Chacun en connaît l'importance et la gravité.

Les cimetières et monuments aux morts nous rappellent inlassablement que des vies ont été enlevées, des sacrifices multiples ont été offerts à la France.

C'est à ce prix que la victoire a pu être prononcée le 11 novembre 1918

Et 9 millions de morts et disparus (1,4 pour la France et plus de 21 millions de blessés (4 pour la France).

900 jeunes mouraient chaque jour sur les champs de bataille.

Une bonne connaissance du passé est indispensable à la construction de demain.

Afin de garder la flamme du souvenir allumée, une exposition rassemblant de nombreux objets, lettres, tenues de soldats se déroulera au sein de l'espace Beausoleil du 8 novembre au 14 novembre 2024. Elle sera également dédiée aux femmes, qui ont joué un rôle important lors de ce conflit.

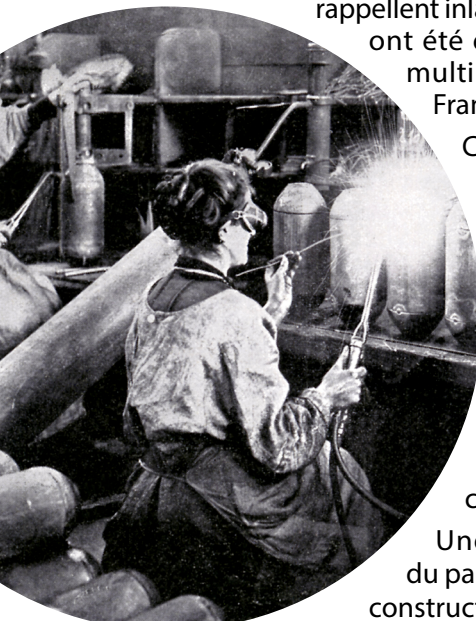
Cette manifestation sera le fruit d'une dynamique diligentée par Emeline et Vivien Blandin, concepteurs de l'évènement, de l'UNC locale et de la municipalité.

Les uns et les autres seront invités à venir voir cette exposition afin de se rappeler, d'apprendre, de s'imprégner de l'histoire qui n'est pas si lointaine et qui présente des réminiscences encore aujourd'hui.

Les jeunes des écoles de Pont-Péan seront invités à venir mais aussi ceux des écoles des communes avoisinantes.

Le public attendu sera divers et sans limite, l'exposition sera ouverte à toutes et tous et gratuite. Rendez-vous en novembre prochain.

"Consacrons leur un peu de temps, eux y ont laissé leur vie".



©Lebrecht Music and Arts/Alamy

CONCOURS PHOTO
SUR LE THÈME DU SPORTCONCOURS
PHOTOTHÈME :
LE SPORT

Pour célébrer comme il se doit, les Jeux Olympiques de Paris 2024, la ville de Pont-Péan organise **un grand concours photo sur le thème du sport**. Couleurs, noir et blanc, ou sépia, laissez parler votre créativité.

Vous avez jusqu'au 15 mars 2024 pour nous faire parvenir vos clichés.

Envoyer vos photos en fichiers numériques de dimension 1920 X 1920 px 100 DPI, accompagnées du bulletin de candidature (qui se trouve sur le site de la ville pontpean.fr) complété par mail à :

communication@pontpean.bzh

ASSOCIATIONS

ELLES FONT BOUGER
PONT-PÉAN

BOUGEONS ENSEMBLE À PONT-PÉAN

La "Gym Volontaire de Pont-Péan" change de nom, sans perdre son identité



L'Association « Gym Volontaire de Pont-Péan » change de nom. Elle se nomme désormais « Bougeons ensemble à Pont-Péan ».

Cette association dynamique propose 5 créneaux par semaine (128 €/an) dont 1h00 d'activité physique adaptée (100 €/an) réservée aux Seniors. (98 € étudiants 16 ans et +).

Les cours adultes et seniors sont dispensés par 2 animateurs diplômés en CDI. Isabelle, présente dans notre

association depuis 2017 et Louis depuis juin 2022.

Les cours se composent d'un échauffement, d'une séance de cardio, suivi d'un renforcement musculaire (abdos) et se terminent par du stretching et des étirements. De nombreux matériels sont à disposition (haltères, ballons, élastiques, steps, tapis etc.). L'achat de "kettlebell" est prévu.

Les cours de Louis sont plus « musclés », et sont susceptibles d'intéresser les hommes. Il est toujours possible d'adhérer en cours d'année en bénéficiant du tarif dégressif à partir du mois de janvier. Trois cours d'essais sont proposés avant adhésion.

Vous pouvez joindre Mme Patricia Chadufaux, présidente de l'association, par mail : pchadufaux@gmail.com ou par téléphone au 06 76 31 23 42.

APE

De nombreux projets pour 2024

Au mois d'avril, les élèves de l'école maternelle assureront le show lors de deux représentations de cirque (vendredi 12 et vendredi 19 avril), l'APE se mobilisera lors de ces deux soirées pour tenir un espace buvette et restauration. La fête de l'école du vendredi 28 juin viendra, comme d'habitude, clôturer l'année scolaire de manière festive.

VELOXYGÈNE

Déjà des grands rendez-vous

L'association Véloxygène Pont-Péan, qui fête ses 25 ans, enregistre 89 adhérents cette saison. Un bel effectif qui englobe les vététistes, les cyclos et les marcheuses. De quoi envisager sereinement les grands rendez-vous organisés par le club. Le 1er aura lieu les 27 et 28 avril. Ainsi, 52 Vélox se déplaceront à Paimpol pour un parcours cyclo au cœur du Trégor (100 à 160 km au choix) ou pour une rando pédestre sur la côte. D'ici là, il va de soi que les bleus mettront... le bleu de chauffe pour se préparer. Autre échéance importante du 1er semestre, la Randoxygène VTT et marche de Pont-Péan. Cette manifestation grand public made in Véloxygène (depuis 2000), se déroulera le dimanche 30 juin.

Contact : Valéry Merlet (président)
- veloxygene35@gmail.com



LES ARTS MANIAQUES

Toujours plus maniaques !

Le samedi 16 mars à 20h30 et le dimanche 17 mars à 15h00, à l'Espace Beausoleil, les Arts Maniaques présenteront leur nouvelle création avec un maximum de pièces pour rire et prendre un maximum de plaisirs ! Haltères Egaux de Pipo Guillet, l'histoire du docteur Frankenstein revisitée.

Avec Yvonnick Henry, Frédéric Revaux, Christophe Le Duc.



Cousines de Pipo Guillet, la préparation des cousinades tourne au vinaigre.

Avec Francine Chavanon et Isabelle Périgue

Cris de couples de Gérard Levoyer, il y a de la séparation dans l'air, 6 couples se séparent ou se préparent à le faire. Dans la vie ça peut parfois avoir lieu dans l'entente et dans l'intelligence. Mais là, ce n'est pas le cas, mais alors pas du tout.

Avec Véronique Abgrall, Emmanuelle Dreux, Emmanuelle Gouere, Christelle Le Gourrierc, Gwendolyne Morvan, Alexandra Servel, Antoine Colleu, Pipo Guillet, Olivier Meslet, Christian Nouvion, Frédéric Ravanais.

Mises en scènes : Véronique Abgrall, Francine Chavanon, Christelle Legourrierc et Pipo Guillet

2 heures de spectacle avec entracte

Toute la troupe sera heureuse de vous retrouver autour d'un verre à la fin du spectacle.

PRATIQUE

- Tarifs 1 spectacle : 8 € / - de 12 ans > 5 €
- Réservations : 06 44 81 75 96 / arts.maniaques@laposte.net
www.lesartsmaniaques.fr

COMITÉ DE JUMELAGE

Fête de la Saint-Patrick

Le samedi 9 mars à partir de 19 h, à la salle de Beausoleil, le Cercle Celtique de Pont-Péan et le Comité de Jumelage s'associeront le temps d'une soirée pour fêter la St Patrick.

Musiciens et danseurs mettront l'ambiance et une initiation aux danses irlandaises vous sera proposée.



SOL MINEUR

En scène ...ou plutôt ... à table !

Sol mineur prépare son nouveau spectacle.

Après une année 2023 bien remplie pour notre Groupe Vocal, avec une participation au festival « Y'a d'la voix » à Iffendic en mai, un concert à Orgères en juin et la 1e partie du spectacle « Echappées » des Félés du Vocal à Rennes en décembre, les choristes travaillent d'arrache-pied à la préparation de leur nouveau spectacle « A table » qui sera présenté en Juin à l'Espace Beausoleil, sous la direction de Gilles Noulain, chef de chœur et de Anne Pia, metteuse en scène.

Un repas, une tablée conviviale, une myriade de plats, une cohorte de convives gourmets et mélomanes qui partagent les plaisirs de la bonne chère et du bon boire. Ça vous tente ? Mais attention ! Entre la poire et le fromage les langues se délient. On peut vite en arriver aux noms d'oiseaux et aux vieilles histoires de familles... sans parler de qui va payer l'addition !

Sol Mineur, groupe vocal de Pont-Péan, vous invite à découvrir son nouveau spectacle de chansons avec

PRATIQUE

- Samedi 15 juin 2024 à 20h30
- Dimanche 16 juin 2024 à 15h30

Notre site Web : <https://sites.google.com/view/solmineur>



CERCLE CELTIQUE KELC'H AL LANN

Bilan de l'année 2023



Le cercle celtique a effectué une dizaine de sorties sur l'année 2023.

En juillet dernier, nous avons reçu la labellisation argent au Kement tu de Saint-Malo.

Au colloque européen de l'INRAE aux Jacobins, où devant un parterre de chercheurs du monde entier, nous avons été

les ambassadeurs d'un soir de la culture bretonne et de Pont-Péan. Nos costumes ont fait sensation, typiques du cercle de Pont Péan : ceux de mineurs et de laveuses de minerai. Les danses bretonnes ont été formidablement accueillies par l'assistance internationale. Lors du Festival Interceltique de Lorient, les enfants de Pont-Péan, à l'invitation de la fédération Kenleur ont participé au défilé des cinq Géantes. Malgré cette mise en avant médiatique, nos interventions à l'école primaire et maternelle et l'intérêt marqué de nombreux écoliers, faute d'inscriptions, l'atelier enfant n'a pas pu ouvrir cette année.

En octobre, notre cercle était en charge du Kejadenn : la rencontre entre groupes de danse loisir pour un stage sur un thème choisi. Une cinquantaine de danseurs y a pris part. Pour le groupe « loisir », un animateur et une animatrice interviennent désormais à tour de rôle, le jeudi à 20h30, pour l'apprentissage tous niveaux des danses de Bretagne. Vous pouvez vous inscrire même en cours d'année : kelchallann@gmail.com

LE ROI GRENOUILLE

Joue "Panique à bord"

La troupe du « roi grenouille » de Pont-péan présente le week-end du 12 au 14 avril 2024 à l'espace Beausoleil de Pont-péan une comédie en 3 actes de Pascaline Terrien « Panique à bord », vendredi 12 et samedi 13 avril à 20h30 et dimanche 14 avril à 15h00.

Rassemblez sur une péniche des stagiaires, une formatrice et son assistant, pour un stage en développement personnel. Super, me direz-vous ! Sauf que quand certains ne sont pas ceux qu'ils prétendent être et que ça vire en... prise d'otages, ce n'est plus pareil ! Ce qui est sûr, ça va vite être la panique à bord !

PRATIQUE

Tarifs 1 : Adulte 7 euros/ 12-18 ans 5 euros / et – de 12 ans gratuit

Billetterie à U express à partir de mi-mars

Réservation possible au 02 99 52 40 46 ou sur internet « lerogrenouille-pontpean@sfr.fr

LES BOBIOS

Des achats citoyens et éthiques

Le groupement d'achat « Les Bobios » est une section de l'association locale « Déclic Ethique », c'est un collectif citoyen qui achète des produits de consommation courante.

Des producteurs éthiques et éco-responsables sont sélectionnés et proposent des produits biologiques et, au maximum, de circuits courts.

Concrètement, il y a 5 commandes dans l'année (octobre, décembre, février, avril et juin) pour lesquelles chacun sélectionne, par mail, ses produits secs (fruits et légumes secs, pâtes, farine, ...), d'épicerie (moutarde, miel, café, ...), de produits ménagers et d'hygiène (liquide vaisselle, savon, ...), de boissons (bière, jus de fruits, ...) ainsi que quelques produits frais (pain, œufs, volailles, ...).

Ainsi, 5 samedis matin dans l'année, dans une ferme à Pont-Péan, les adhérents viennent chercher leur commande et se retrouvent ensemble pour ensacher par kilos les gros conditionnements de riz et autres.

Si ça vous parle de :

- découvrir et soutenir des producteurs et leurs produits
- bénéficier de tarifs préférentiels
- prendre part à un collectif d'acteurs citoyens

Alors Rejoignez-nous !

Pour plus d'infos, contactez Patricia Chaillé au 06 50 50 99 54





GALERIE / RETOUR EN IMAGES



LA MARCHÉ AUX LAMPIONS

Les Tambours du Maracatu ont réchauffé les coeurs et l'ambiance lors de la marche aux lampions le 16 décembre. Une foule nombreuse a pris part à l'évènement, se déhanchant au son des rythmes brésiliens.



MARCHÉ DE NOËL DE L'APE

Le traditionnel marché de Noël de l'APE s'est tenu le vendredi 15 décembre dans la cour de l'école maternelle. La magie des fêtes de fin d'année, avec la venue du père Noël, a enchanté petits et grands.



LES VOEUX DU MAIRE

Michel Demolder a présenté ses vœux aux Pont-péanais.es le 6 janvier à l'Espace Beausoleil. L'occasion pour le 1^{er} édile de rappeler les projets en cours et de remercier ceux qui y contribuent.



EXPOSITION

"ET SI ON CHANGEAIT D'AIR"

L'exposition itinérante de Rennes Métropole, intitulée "Et si on changeait d'air" a fait halte à Pont-Péan le 5 janvier. Les enjeux autour la future Zone à Faibles Emissions ont été présentés et expliqués aux visiteurs.



MIM D'IMPRO

Après le succès de sa 1^{ère} édition en 2023, le festival MIM d'impro, consacré à l'improvisation théâtrale, a remis le couvert les 27 et 28 janvier à l'espace Beausoleil. Pour le plus grand plaisir du nombreux public présent.



VISITE DE QUARTIER DU TELLÉ

Michel Demolder et plusieurs élus sont venus le 3 février à la rencontre des habitants du quartier du Tellé. Chacun a pu auprès de l'équipe municipale faire part de ses suggestions ou remarques.



VISIBILITÉ VELO ECOLE

Pour encourager l'usage du vélo, en toute sécurité, chez les écoliers, une action a été menée au groupe scolaire Lucie Aubrac. Les dispositifs permettant une meilleure visibilité sur la route, ont été rappelés aux enfants.



ATELIER D'ÉCRITURE À LA MÉDIATHÈQUE

Catherine Cudennec a animé le 3 février l'atelier d'écriture proposé par la médiathèque. Chacun a pu laisser libre cours à sa créativité lors des différents jeux littéraires.



DOC BIKE REPAIRE VOTRE VÉLO

Après une vie professionnelle dans l'automobile, Gildas Tessier se consacre désormais à la bicyclette. Il a créé en août dernier sa micro entreprise "Doc bike" spécialisée dans la réparation et l'entretien des vélos, électriques ou pas.
Tel : 06 83 71 03 17

MAIRIE

MAIRIE

2, avenue du Chemin Vert
02 99 52 41 70 - mairie@pontpean.bzh
www.pontpean.fr

Lundi, Mardi, Jeudi : 14h - 17h30
Mercredi : 10h - 12h / 14h - 17h30
Vendredi : 10h - 12h / 14h - 17h30
Samedi : 09h - 12h

**En cas d'urgence le week-end
l'adjoint.e d'astreinte est
joignable au 06 76 87 77 00**

CENTRE TECHNIQUE MUNICIPAL

rue de la Mine - 02 99 52 82 23
technique@pontpean.bzh

**Signaler un dysfonctionnement
d'éclairage, de voirie, d'égout :**
<https://e-demarches.rennes.fr/>
02 23 62 25 25

ESPACE BEAUSOLEIL

Salle de spectacles et de réceptions
allée de la Mine - 02 99 05 75 63
espacebeausoleil@pontpean.bzh
www.espacebeausoleil.fr

MÉDIATHÈQUE

18, route de Nantes - 02 99 52 80 53
mediatheque@pontpean.bzh
www.mediathequepontpean.fr
Mardi, jeudi : 16h30 - 18h30
Mercredi : 10h - 12h / 14h - 18h30
Samedi : 10h - 12h30

GROUPE SCOLAIRE LUCIE AUBRAC

allée de l'école - 02 99 52 84 05

ACCUEIL DE LOISIRS

ET PÉRISCOLAIRE (3 - 12 ans)
allée de l'école - 02 99 05 77 17
enfance@pontpean.bzh
pontpean.portail-familles.net

LOCAL JEUNES (12-18 ans)

Espace Beausoleil - allée de la Mine
06 74 83 34 95
localjeunes@pontpean.bzh

PETITE ENFANCE (0-6 ans)

2, rue de Bellevue - 06 86 87 31 63
petiteenfance@pontpean.bzh

CRÈCHE MILLE-PATTES

Espace Brocéliande
Chartres-de-Bretagne - 02 99 77 19 01

MULTI-ACCUEIL TINTINABULLE

1, rue Madame de Janzé
Chartres-de-Bretagne - 02 99 41 35 32

**CCAS - Centre Communal
d'Action Sociale**

Mairie de Pont-Péan - 02 99 52 41 70
*Logements sociaux, tarification
solidaire des transports, dispositif
Sortir !, banque alimentaire.*
**L'adjoint à la solidarité D. Jacq
reçoit sur rendez-vous, tous les
jeudis matins.**

**CDAS - Centre Départemental
d'Action Sociale**

rue Madame de Janzé
Chartres-de-Bretagne - 02 99 41 19 19

DÉCHETS

RELAIS POSTAL
BAR-TABAC LE PONTPÉANNAIS

36, route de Nantes
02 99 52 83 85
Du lundi au samedi : 9h-12h et
14h-18h30
Samedi : 9h-12h / 15h-18h
Fermé le dimanche

MARCHÉ

Tous les dimanches matins
Place du C. Commercial Les Genêts

DÉCHÈTERIES
- Bruz Les Garennes

du lundi au samedi 9h-12h et
14h-18h - fermé le mardi matin

- St-Erblon Le Perray

du lundi samedi de 9h à 12h et
de 14h à 18h. fermé le mardi
après-midi

**Service déchets Rennes
Métropole 08 00 01 14 31**

MAISON MÉDICALE
88, route de Nantes
DIÉTÉTICIENNE

G. Quéré - 02 99 52 41 36

INFIRMIÈRES

C. Houeix et M. Limbour
02 99 52 82 11 - 06 84 13 21 97

KINÉSITHÉRAPEUTES

M. André, N. Girard - 02 99 52 42 14

MÉDECINS

N. Galland - 02 99 52 86 64
S. Galland-Dayot - 02 99 52 44 44

PODOLOGUE

M. Mellet - 02 99 63 59 15

OSTÉOPATHE

A. Chevalier - 06 58 12 31 45

PSYCHOLOGUES

D. Cassin - 02 99 52 42 42
L. Le Mestre - 06 87 02 14 57

DENTISTES

V. Lainé - MP. Saulnier M. Tancray
5 bis, rue de la Rivaudière
02 99 52 85 41

INFIRMIÈRES

- S. Lozahic
31, allée des Cèdres
06 83 57 15 12
- A. Broussaud-Bécot & C. Verron
27, route de Nantes
07 49 90 00 97

PHARMACIE

M. Cavarec - 02 99 52 41 20

ORTHOPHONISTE

M. Blanchais - 2, allée du Parc
02 99 52 48 94

URGENCES : 112 - SAMU : 15 Police
secours **17** - Pompiers : **18**

Urgences pour personnes qui ont des
difficultés à entendre ou à parler : **114**

ÉTAT CIVIL

NAISSANCES

Emilie JESTIN	20/10/23
Ulysse PLANCHE	24/10/23
Ambre MOREL	27/11/23
Maé FRANCO ROGELIO	13/12/23
Ivan GONÇALVES CASTRO	12/01/24
Islem ABDALLAH OMAR	15/01/24
Soline TECHI	24/01/24
Maxime SIMARD	30/01/24

DÉCÈS

Jean-François DURAND	04/11/23
André FAUVEAU	05/11/23
Claude BELLIER	08/11/23
Jeanne TANGUY épouse LE COZ	21/11/23
Yves PHELIPPE	03/12/23
Henri TURMEL	20/12/23
Philip CHAPMAN	27/12/23
Serge CASTRIC	02/01/24
Marcel BAHEUX	07/01/24
Agnès DUFOUR épouse LE POLOTEC	19/01/24
Mustafa BULDUR	31/01/24

CULTURE

ENFANCE

SOCIAL

SANTÉ

Hommage à Agnès LE POLOTEC

Figure de la vie asso-
ciative pont-péan-
naise, Agnès le
Polotec nous a
malheureusement
quitté le 19 janvier.
Ses amis de la
CSF souhaitent lui
rendre hommage. En

effet Agnès a œuvré pendant plus de 20 ans
au sein de l'association et a aidé beaucoup
de familles de la commune. Elle était tou-
jours présente, discrète mais efficace. elle ne
comptait pas ses heures lors des nombreux
trucs aux livres, aux jouets et aux vêtements.





L'agenda

MARS

DU LUNDI 4 MARS AU

SAMEDI 27 AVRIL

EXPOSITION PHOTO

"LA BRETAGNE DANS LA PEAU"

à la médiathèque, À L'espace Beausoleil et
à la mairie

SAMEDI 9 MARS À 19 H

LE COMITÉ DE JUMELAGE CÉLÈBRE LA SAINT-PATRICK

à l'espace Beausoleil

SAMEDI 16 MARS À 20H30 ET

DIMANCHE 17 MARS À 15H

"TOUJOURS PLUS MANIAQUES"

Représentation théâtrale de la troupe
de théâtre Les arts maniaques
à l'espace Beausoleil

DU SAMEDI 16 MARS AU

MERCREDI 27 MARS

ANIMATIONS AUTOUR

DE LA SCIENCE - FICTION

"LA VÉRITÉ EST AILLEURS"

à la médiathèque

LUNDI 18 MARS ET 25 MARS À 14H

ATELIER "MA FOURCHETTE CHANGE D'ASSIETTE"

à la résidence Ékip'âges

SAMEDI 23 MARS À 10H

DEPOUILLEMENT DES VOTES ET ANNONCE DES RÉSULTATS DES VOTES DU BUDGET PARTICIPATIF

salle du conseil municipal

SAMEDI 23 MARS À 10H

LES PETITS LECTEURS

à la médiathèque

DIMANCHE 24 MARS À 20H30

"J'AI DORMI PRÈS D'UN ARBRE"

Spectacle jeune public

à l'espace Beausoleil

LUNDI 25 MARS À 20H30

CONSEIL MUNICIPAL

salle du conseil municipal

AVRIL

SAMEDI 6 AVRIL À 10H

MATINÉE COUTURE

à la médiathèque

VENDREDI 12 AVRIL ET

VENDREDI 19 AVRIL

LE CIRQUE DES ENFANTS DE L'ÉCOLE MATERNELLE

VENDREDI 12 AVRIL À 20H30 ,

SAMEDI 13 AVRIL À 20H30,

ET DIMANCHE 14 AVRIL À 15H

"PANIQUE À BORD"

Représentation théâtrale de la troupe
du roi grenouille
à l'espace Beausoleil

SAMEDI 13 AVRIL À 10H

LES PETITS LECTEURS

à la médiathèque

VENDREDI 19 AVRIL À 19H

SOIRÉE JEUX

au local jeunes

VENDREDI 19 AVRIL À 20H30

BRAZAKUJA

Musique du monde

à l'espace Beausoleil

JEUDI 25 AVRIL À 19H

OH MY GOD ARTOUTAÏ

Musique et danse - Sortie de résidence
à l'espace Beausoleil

MAI

VENDREDI 31 MAI

CONTE-MOI UNE HISTOIRE

Soirée conte

à la médiathèque



Prochaine permanence du
conseiller numérique

Mardi 12 mars

(matin uniquement)

Jeudi 21 mars

Mercredi 3 avril

Mardi 23 avril

Jeudi 16 mai

Jeudi 30 mai

Informations et
inscriptions à la
mairie



Retrouvez toute l'information
de votre ville sur son site internet
www.pontpean.fr



Recevez l'actualité pont-péannaise
en vous inscrivant à la
newsletter



Suivez l'actualité,
l'agenda et les lives sur
@VilledePontPean

Directeur de publication : Michel DEMOLDER - Magazine municipal trimestriel réalisé par le service communication de la commune avec la participation des élus,
des services municipaux et des associations. Tirage 2 150 exemplaires - distribué dans les boîtes aux lettres des habitants de Pont-Péan.

Imprimerie EDICOLOR PRINT Usine de la Fresnais BP 47041 35470 Bain de Bretagne

Contact : communication@pontpean.bzh



Le prochain magazine municipal paraîtra **le 6 mai 2024** / Informations à communiquer pour **le 3 avril 2024**.

Pont-Péan